



Doğayı korumak geleceği korumaktır.

İLERLEME
BİLDİRİMİ
2021

50th
Anniversary



- Verimli enerji kullanımı,
- Çalışanları için güvenli çalışma ortamları,
- İyi bir Çevre Yönetimi,
- İleri teknoloji kullanımı,
- Yenilikçi yaklaşımların desteklenmesi,
- Eğitimde süreklilik.

İLERLEME BİLDİRİMİ 2021



İçindekiler

Rapor Hakkında	1
Genel Müdür'ün Mesajı	2
AN-EL İş Etiği Kuralları	4
Şirket Profili	6
Paydaşlarımız	13
Finansal Performans	15
Çalışanlar	16
Entegre Yönetim Sistemi	20
BM Küresel İlkeler Sözleşmesi'nin 10 İlkesi ve Sürdürülebilir Kalkınma Hedefleri	30
GRI İçerik İndeksi	31
2022 Takvimi	32
İletişim Bilgileri	33



AN-EL Anahtar ve Elektrikli Ev Aletleri Sanayi A.Ş.



Velibaba Mah. Ankara Cad. No: 188 Dolayoba Pendik 34896 İstanbul Türkiye
Tel: +90 (216) 307 74 01 pbx - Fax: +90 (216) 307 74 04
info@an-el.com.tr • www.an-el.com.tr

Rapor Hakkında

Onbirinci İlerleme Bildirimimizi Birleşmiş Milletler Küresel İlkeler Sözleşmesi'nin "10 İlkesi" ve "AN-EL İş Etiği Kuralları"nı dikkate alarak hazırladık. Sürdürülebilir Kalkınma Hedeflerine katkı sağlayan çalışmalarımıza da yer verdik.

Bu rapor, Global Reporting Initiative (GRI) Sürdürülebilirlik Raporlama Kılavuzlarından Standart Bildirimler içerir. Standart Bildirimlerin rapordaki yerinin bir listesi raporun sonunda verilmiştir. 2023'te, gelişmiş bir İlerleme Bildirimi yayınlayacağız. 01.01.2021-31.12.2021 dönemine ait verileri önceki dönemlerle karşılaştırmalı olarak raporumuzda sunuyoruz.

AN-EL Anahtar ve Elektrikli Ev Aletleri Sanayi A.Ş tarafından yayınlanan yıllık İlerleme Bildirimi, şirketin web sitesinde ve Birleşmiş Milletler Küresel İlkeler Sözleşmesi sayfasında mevcuttur. Bir önceki raporumuz 19.02.2021 tarihinde yayınlanmıştır.

www.unglobalcompact.org/participants/search



United Nations
Global Compact

[About](#) | [News](#) | [Sign In](#) | [Contact Us](#) | [Translate](#) | [Search](#)

WHO WE ARE
THE SDGS
PARTICIPATION
TAKE ACTION
ENGAGE LOCALLY
EXPLORE OUR LIBRARY

10,000 companies + 4,000 non-businesses

IN THIS SECTION ▾

AN-EL Anahtar ve Elektrikli Ev Aletleri A.S

www.an-el.com.tr

COMPANY INFORMATION
COP

Overview

Country: Turkey

Org. Type: SME

Sector: Electronic & Electrical Equipment

Engagement Tier: Signatory

Global Compact Status: Active

Ownership: Privately Held

Participant Since
28 October 2010

United Nations
Global Compact

Genel Müdür'ün Mesajı

Saygıdeğer Paydaşlarımız,

Bu yıl AN-EL'in 50. Kuruluş yıldönümünü hep birlikte kutlamaktan büyük bir onur duyuyoruz. Üretmek ve gelişmekle geçen 50 yılda bizlere emeğiyle, bilgi ve becerisiyle destek veren, ürettiğimiz değerlere ilgi gösteren, ürünlerimizi kullanmayı tercih eden tüm paydaşlarımıza şükranlarımızı sunarız.

Bugün hepimizin sık sık karşılaştığı ve kullandığı Sürdürülebilirlik kelimesi bizim için çok daha büyük anlam taşıyor. 12 yıldır katılımcısı olduğumuz Birleşmiş Milletler Küresel İlkeler Sözleşmesinin yükümlülüklerini yerine getirme çabamız 2015 yılında Birleşmiş Milletlerin "2030'da Daha İyi Bir Dünya İçin" sloganı ile tanımladığı hedefleri ile uyumlu bir şekilde ilerliyor.

2030'da Daha İyi Bir Dünya İçin

Birleşmiş Milletler katılımcıları 2030 için; dünyada yoksullukla, açlıkla mücadele etmeyi, gıda güvenliğini sağlamayı, eğitim, sağlık gibi birçok sosyal ihtiyacı karşılayarak refaha ulaşmayı, toplumsal cinsiyet eşitliği sağlamayı, enerji kaynaklarından yararlanabilmeyi, ekonomik kalkınmayı sağlayacak insan onuruna yakışan iş olanaklarına sahip olmayı, teknolojik gelişimi ve herkesin faydalanabilmesini, iklim değişikliği ile mücadele etmeyi, Okyanusları ve denizleri korumayı, ekosistemi canlı tutmayı ve bunlardaki kayıpları geri çevirmeyi, Sürdürülebilir kalkınma için küresel ortaklığın uygulama araçlarını güçlendirmek ve küresel ortaklığı yeniden canlandırmayı hedefler.

AN-EL olarak bizler sürdürülebilir faaliyetler için, bu hedefleri dikkate alarak iş modelimizi kurguluyor, kısa, orta ve uzun vadeli stratejilerimizi belirliyoruz. İçinde bulunduğumuz iş alanının teknolojik gelişimini takip ederek, ihtiyaçlarımızı planlıyoruz. İnsan Hakları, İnsana yakışır iş koşulları, Çevre ve Yolsuzlukla Mücadele konusunda Küresel Raporlama Girişimi (GRI) Standartları uygulamalarımıza kılavuzluk etmektedir.

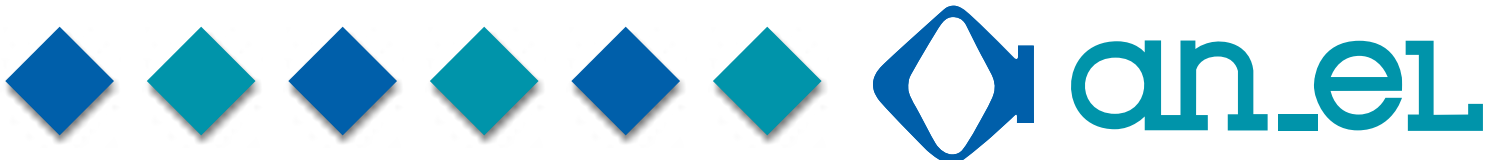
Pandemi ile gelen olumsuz etkiler ve bu dönemde yaşadıklarımızın bizlere yeni öğretileri oldu. Risk analizi yapılmamış bir afet ile karşılaştık. Başta sağlık olmak üzere ekonomik ve sosyal sorunları yaşarken çözmeye çalıştık. Maskenin kullanılıp kullanılmayacağına bile karar vermek günler aldı. Bu durum bize riskleri önceden tanımlamanın ve önlemler alınmanın ne kadar önemli olduğunu bir kez daha gösterdi.

Yaşanan enerji krizi, kaynakların ve hareketliliğin kısıtlı olması durumu yeni üretim ve tedarik yönetim biçimlerinin oluşmasına yol açacak. Belki de Yalın Üretim yöntemlerinde bir revizyon gerekli. İsraf etmemek çok daha ilkesel bir amaç olmasına rağmen üretimde sürdürülebilirlik artık geçmiştekinden daha zor ve yeni bir anlayışa ihtiyacı var.

İşimizi geliştirmeyi, AR-GE ve Akademik çalışmalarımızda üretkenliğimizi sürdürmeyi, iş alanımızda hizmet verdiğimiz paydaşlarımıza ve en önemlisi yaşadığımız gezegen için Sürdürülebilir Kalkınma Hedeflerine uygun faaliyetler gerçekleştireceğimizin taahhüdünü bu rapor aracılığı ile bilgilerinize sunar, sağlıklı günler dileriz.

Saygılarımla,

İnanç ERDOĞAN
GENEL MÜDÜR





AN-EL İş Etiği Kuralları



Sorumluluk sahibi bir işveren ve iyi bir kurum olarak AN-EL, elektrikli cihazların işlevlerini yerine getiren ürünler üretmeye ve insan hayatını tehlikeye atmadan geliştirmeye çalışmaktadır. Tüm faaliyetlerimiz hem insan hakları, iş sağlığı ve güvenliğiyle ilgili hükümlere hem de çevreyle ilgili hükümlere uygun bir şekilde “sürdürülebilirlik” ana fikri ile yürütülmelidir.

İş Etiği Kurallarına uyulmasını sağlamak tüm çalışanların ve yönetimin sorumluluğu altındadır. Uyumsuzluk hallerinde, söz konusu uyumsuzluğu ilgili birimdeki sorumlu kişilere rapor etmesi için çalışanlar özendirilir ve bunu yapmaları kendilerinden beklenir. Ayrıca, hiçbir misilleme ya da başka aksi tesirler olmayacağı konusunda güvence verilir.

Bu İş Etiği Kuralları tüm faaliyet alanlarındaki çalışanlarımızı ve başta tedarikçilerimiz olmak üzere diğer paydaşlarımız için uyulması zorunlu kurallardır.

Yasalar ve yönetmelikler

AN-EL ve tedarikçileri, faaliyet ve istihdama ilişkin yasa ve yönetmelikler ile tam bir uygunluk içinde hareket edecektir. Tedarikçiler de bu kurallara uymayı kabul edecektir.

Çocuk işçiliği

Çocuk işçi hiçbir biçimde çalıştırılmaz. Uygun işlerde (yaz dönemi çalışması – staj vb.) genç işçi (16 yaşından gün almış) çalıştırılabilir. Reşit olmamış kişiler için, ilgili yasalara göre çalışma şartları, çalışma saatleri ve yaşına uygun maaşı sağlamak yönetim sorumludur.

Zorla çalıştırma

Zorla ya da gönülsüz çalıştırma hiçbir biçimde hoş görülmez. Bir kişinin kendi isteği ya da seçimi dışındaki her türlü çalıştırma şekli buna dâhildir. Çalışan kendi iş sözleşmesinde belirtilen işleri yerine getirmekle yükümlüdür.

İş sağlığı ve güvenliği

Tüm çalışanlara güvenli ve sağlıklı bir çalışma ortamı sunulacaktır. İşveren, iş kazaları ya da meslek hastalıklarını önlemek için uygun tedbirleri almalıdır. Çalışan kendi sağlığını korumak ve çalışma sürekliliğini önemsemekle yükümlüdür.

Eşit muamele

AN-EL kültürel farklılıkları kabul eder ve saygı duyar. Tüm çalışanlar, işe alınma, terfi, maaş, sosyal haklar, eğitim, işten çıkarılma ve iş akdinin feshi de dâhil her türlü istihdam kararlarında eşit muamele görürler.

Taciz ve kötü muamele

Hiçbir çalışan fiziksel cezalandırmaya veya fiziksel, cinsel, psikolojik ya da sözlü taciz veya kötü muameleye maruz bırakılmayacaktır.

Çalışma saatleri

AN-EL, tüm çalışanlar için çalışma saatlerini; günde 8 saat çalışma zamanı ile günde 1 saat dinleme zamanı olacak şekilde düzenler. Yıllık 270 saat fazla mesai haricinde, haftada 45 saatten fazla çalışma talep edilmeyecektir. Olağanüstü haller dışında, tüm işçilere, her yedi günlük zaman diliminde en az bir gün tatil hakkı verilecektir.

Ödeme

Maaş ve fazla mesai ücretleri, ilgili mevzuatın öngördüğü asgari düzeye eşit olacak ya da bunu aşacaktır.

Çevresel uyum

Çevresel sorunlar, AN-EL çalışanları için öncelikli ve önemlidir. Üretim süreçlerinde ve insani ihtiyaçların yerine getirilmesinde kullanma ve elden çıkarma sebebiyle oluşan çevresel etkileri asgari düzeye indirme amacıyla bütüncül bir yaklaşımı benimser. İlgili birimler, emisyonlar, atık ve kaynak tüketimini de içeren tüm ilgili çevresel etkileri ele almak için uygun adımları atacaktır. Birimlerin çevresel standart ve performansına yönelik sürekli iyileşme amaçlayan bir yönetim sistemi bulunacaktır.

Tedarikçi ve iş ortaklarımıza karşı sorumluluklarımız

İyi bir müşteriden beklendiği şekilde adil ve saygılı davranır, yükümlülüklerimizi zamanında yerine getirmek için gerekli özeni gösteririz. İş yaptığımız kişi ve kuruluşlar ile iş ortaklarımızın gizli bilgilerini özenle koruruz.

Hediye verme ve alma

Çalışanlar, tarafsızlıklarını, kararlarını ve davranışlarını etkileyebilecek hediye ya da menfaat kabul etmez, 3. kişi ve kuruluşlara bu tarz etkiler yaratabilecek hediye ve menfaat sağlama yönünde girişimde bulunmaz. 3. kişilere verilecek hediye ve promosyon malzemelerinin neler olabileceği Şirket üst yönetimi tarafından belirlenir. Reklam ve promosyon amaçlı hediyeler kişisel kullanıma yönelik olmamalıdır.

Gizlilik

Rekabet açısından dezavantaj yaratabilecek bilgileri, ticari sırları, henüz kamuya açıklanmamış mali ve diğer bilgileri, personel özlük haklarına ait bilgileri ve üçüncü şahıslarla akdedilen “gizlilik anlaşmaları” çerçevesindeki bilgilerin kullanımı, paylaşımı ve bu süreçte bilginin gizliliğinin sağlanması şirketimizin ve çalışanların ortak sorumluluğudur. Bu bilgileri sadece belirlenen yetkiler dâhilinde ilgili kişilerle paylaşırız.

Çatışma Bölgelerinde Çıkarılan Madenlerin Yasaklanması

Biz Demokratik Kongo Cumhuriyeti veya sınır ülkelerde insan hakları ihlallerine katkıda bulunabilecek çatışma mineralleri içeren her türlü malzemeyi tedarik etmeme konusundaki kararlılığımızı bildirmekteyiz. AN-EL, tüm tedarikçilerinden tungsten, tantal, kalay ve altın (3TGs) için menşe hakkında bilgi vermesini ve kendi tedarik zinciri içinde kontroller yapmasını beklemektedir.

İzleme ve uyum

Yönetim, çalışanları bu kurallar hakkında, hakları, görevleri ve sorumlulukları konusunda bilgilendirmekten ve bunları uygulamaktan sorumludur. Yönetim, kendisinin ve tedarikçilerinin bu kurallara uyumunu göstermek amacıyla uygun belgeleri sağlamaktan da sorumludur.

İş Etiği Kurallarını veya Şirket politikalarını ve prosedürlerini ihlal edenler gerekirse işten ayrılmasının istenmesi derecesine varabilecek çeşitli disiplin yaptırımlarına tabi olacaklardır. Disiplin yaptırımları, uygunsuz davranışları ve kuralları bozmaya neden olan fiilleri onaylayan, yönlendiren veya bu konularda bilgi sahibi olup gerekli bildirimini uygun şekilde yapmayan kişilere de uygulanacaktır.

Çalışanlar İş Etiği Kuralları ile ilgili yaşadıkları sorunları anel@an-el.com.tr adresine bildirebilirler. Bu adrese yapılan bildirimler gizli tutulacaktır.



Şirket Profili

HAKKIMIZDA

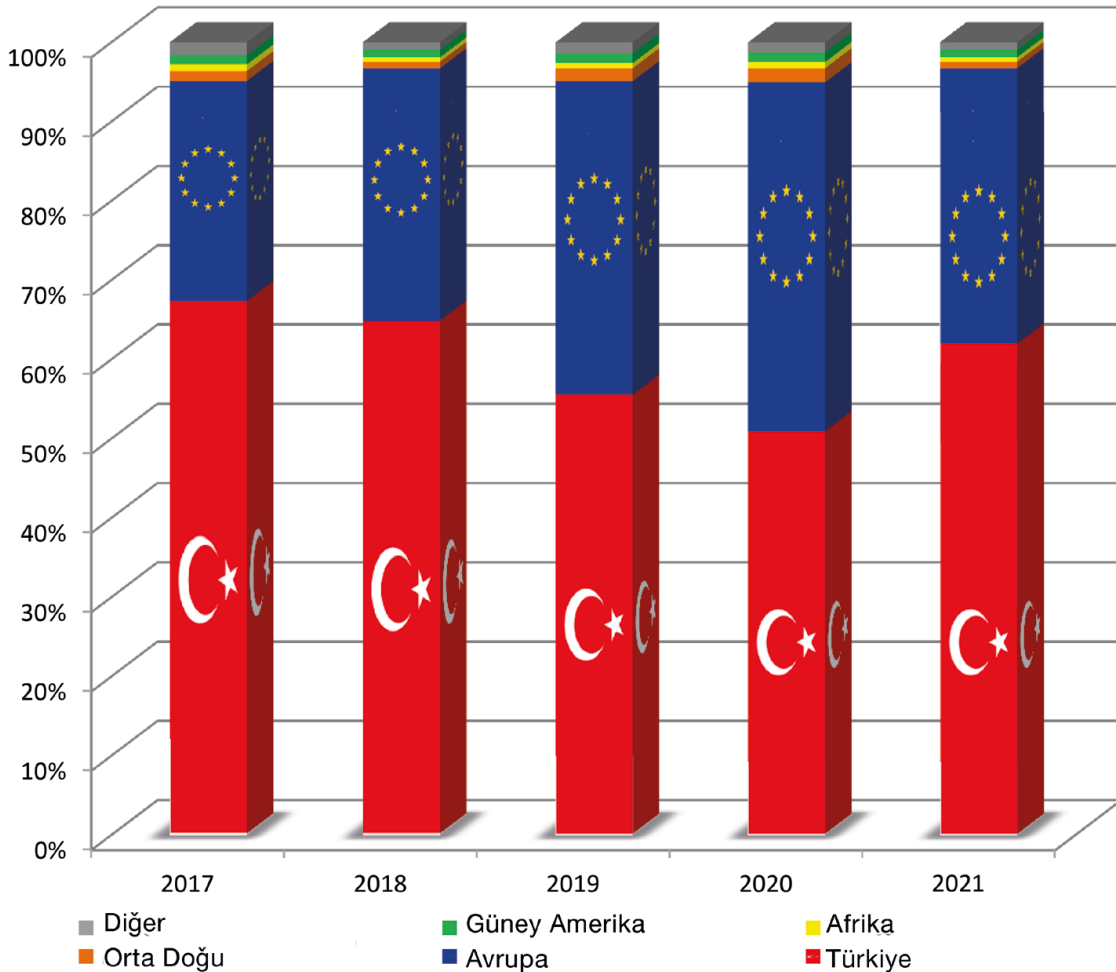
AN-EL 1972 yılında beyaz eşya sektörü için elektrikli komponentler üretmek üzere kurulmuştur. "AN-EL ve "INCO" markaları altında, Çevirmeli Anahtarlar, Tuşlu Anahtarlar, Sürgülü Anahtarlar ve Gösterge Lambaları üretmekteyiz. Ayrıca üretim tekniği ve deneyimimizden dolayı küçük plastik ve metal parça ihtiyaçlarına cevap verebilmekteyiz.

Ürünlerimiz müşteri beklentilerini en üst düzeyde karşılayacak kalite ve hizmet anlayışıyla sunulur. Referanslarımız ve ürettiklerimiz gösteriyor ki gelişen sektöre uyum sağlayan tedarikçi olmak bizi bugünkü gurur duyduğumuz konuma getirmiştir. Sektörün önde gelen firmaları ile uzun süreli çalışmalar gerçekleştirilmektedir. Ürettiklerimizin %80'i yurtdışına çıkmaktadır. Bunun %50'si yurt dışındaki beyaz eşya üreticilerine yapılan direkt satışlar ile gerçekleşmektedir.

50 yıllık faaliyetimizde yurt içinde ve yurtdışında birçok beyaz eşya üreticisine hizmet verebildik. Bugün yıllık 25 milyonun üzerinde komponent üretmekteyiz. Ürünlerimizin gün geçtikçe artan çeşitliliği ile müşterilerimize geniş alternatifler sunabilmekteyiz.

Ürünlerimiz VDE, KEMA, ENEC, CSA belgelerine sahiptir. Entegre yönetim sistemimiz ISO 9001: 2015, ISO 14001: 2015 ve ISO 45001: 2018 standartlarına uyumludur ve TÜV Thüringen tarafından belgelendirilmiştir. Belgelerimizin listesi Entegre Yönetim Sistemi bölümünde verilmiştir. Firmamız Birleşmiş Milletler Küresel İlkeler Sözleşmesi (Global Compact) Girişiminin katılımcısıdır.

Net Satışların Bölgesel Dağılımı



İşletmemiz Pendik – İstanbul'da, İstanbul Havalimanına 70 km ve Sabiha Gökçen Havalimanına 6 km mesafede, İstanbul'un Asya tarafındadır. Toplam 4.250 m² kapalı alanda, üretim bölümleri, ofisler ve Ar-Ge merkezi yer almaktadır. Güvenlik ve sağlık koşulları yüksek nitelikli tesisimizde, 211 çalışmamız ile çevreye duyarlı, kaliteli bir üretim faaliyeti yürütmekteyiz.

**Koordinatlar:****40°53'54" N 40°53,9' /****29°15'48" E 29°15,8'****Adres:**

Velibaba Mah. Ankara Cad.

No: 188 Dolayoba Pendik 34896

İstanbul Türkiye

Tel: +90 216 307 74 01 pbx

Fax: +90 216 307 74 04

**Istanbul**

KİLOMETRE TAŞLARI

1972

Başladık

1996

BEYSAD
(Beyaz Eşya Yan
Sanayiciler Derneği)
Üyeliği gerçekleşti.

2010

ISO9001: 2008
belgelendirmesi.
Birleşmiş
Milletler Küresel
İlkeler girişimine
katılım sağlandı.

2003

ANC Makine
Kalıp San. Ltd.
Şti. kuruldu.

1991

Japon Chugai
firması know-how
desteği ile AKS
Anahtar Kontak
San. Ltd. Şti.
kuruldu.

1997

İlk ihracat yapıldı.
VDE sertifikasyonu için
çalışmalar başladı.

2011

UYUMSOFT ERP
Yazılımı
kullanılmaya
başlandı.

2000

Pendik Fabrikasına
taşınıldı.

2004

ISO9001: 2000
belgelendirmesi
gerçekleşti.

2013

ISO 14001 ve OHSAS 18001 Yönetim Sistemleri kuruldu.

2015

Arge yatırımlarımız ve üretim otomasyonuna önemli yatırımlar gerçekleştirdik.

2018

INCO üretimi başladı. Enjeksiyon makinesi ve otomasyon yatırımı yapıldı.

2021

Enjeksiyon üretim kapasitemizi %20 artırdık. Operation Clean Sweep® Sertifikasını aldık.

2014

Otomasyon yatırımlarımızla Endüstri 4.0'a adım attık.

2016

Yalın Dönüşüm

2019

Üretim ve depolama alanı artışı gerçekleşti. Ar-Ge merkezi hazırlıkları başladı.

2020

Ar-Ge Merkezi faaliyete başladı. Üretim alanı 4250m²'ye çıktı. Dijital Dönüşüm çalışmaları başladı.

2017

Endüstri 4.0 ve Yalın Üretim Uygulamalarını yaygınlaştırdık.

TEDARİK ZİNCİRİ

AN-EL, müşterilerinin tedarik zincirinin bir parçası olduğunun bilinci ile kendi tedarikçilerini, müşterilerinin beklentilerini karşılayacak nitelikte seçer ve yönlendirir.

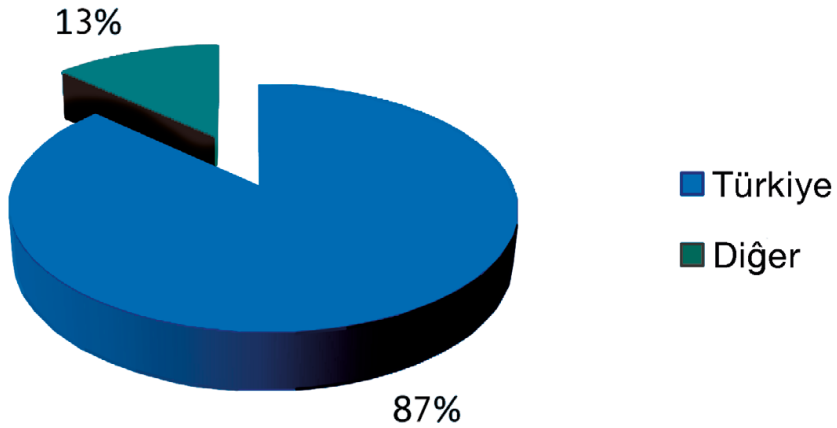


AN-EL, İşçilik / Hizmet ve Malzeme / Hammadde tedarikini % 87 oranında yerel tedarikçilerden yapmayı tercih etmektedir. Bununla beraber kalite ve temin durumundaki zorunluluklar nedeniyle yurtdışından da nitelikli ürün ve hizmet tedariki yapmaktadır. Raporlama döneminde çalışılan 531 tedarikçinin 20'Sİ yurtdışında 511'i Türkiye'de yerleşiktir.

Yurt içinde ve dışında tüm tedarikçilerimizin yüksek kalite anlayışında olması, insana ve çevreye değer verdiğini belgelemiş olması önceliğimizdir. Tedarikçilerimizle bu alanda işbirliği yapmaya hazırız.

TEDARİK TÜRÜ	Hizmet – Servis	Malzeme – Hammadde
TEDARİKÇİNİN BULUNDUĞU ÜLKE	Türkiye, Almanya, Çin, ABD, Kanada, Hollanda, Bulgaristan, İspanya, Şili	Türkiye, Almanya, Çin, Hong Kong, Malezya
TEDARİKÇİNİN SEKTÖRÜ	Güvenlik, Catering, Makine, Bilişim, Sertifikasyon	Değerli Metal, Metal, Plastik, Elektronik, Kırtasiye

Tedarikçilerin Ciroya Bağlı Dağılımı



Başlıca Müşterilerimiz

Electrolux

VESTEL

arçelik

B/S/H/
BOSCH SIEMENS

Whirlpool

teka

simeco

gorenje

LIEBHERR

Dometic

THOMAS®

belling®

Amica

GlenDimplex®

MORA

coltherm
DEGREES OF EXCELLENCE

Haceb

ELDOM®

TESY.
the comfort generation

smeg

KENT
FIESTA

DINAMEDIA

elsap

Çetintas
Beyaz Eşya, İsi, İnşaatSILVERLINE®
ANKASTRE

ESCO

TERMİKEL

AKSU

legrand®

namsan

LUXEVA

CANDY·HOOVER GROUP

CABLEX

baymak®

FRIGOGLASS

UGUR

Metalfrio

KLİMASAN
KLİMA SAN. VE TİC. A.Ş.BIÇAKCILAR
TIBBİ CİHAZLAR SANAYİ VE TİCARET A.Ş.pilsan®
1940
Toy Professional

DOLU CEMSAN

öztiryakiler

INOXSAN

Atalay®

mastas®

SİLTER®

hasel®

KEF
INDUSTRIAL

Kurumsal Yönetim

AN-EL Yönetim Kurulu iki üyeden oluşmaktadır. Yönetim Kurulu başkanı ve Genel Müdür farklı kişilerdir. Yönetim kurulu üyeleri 50 yaşın üzerindedir.

Sürdürülebilirlik alanında üst yönetimin katıldığı toplantılar:

Yönetim Kurulu
Toplantısı



İş Sağlığı ve Güvenliği
Kurulu Toplantısı

Innovasyon Toplantısı



Ar-Ge Proje Toplantısı

Çevre Kurulu Toplantısı



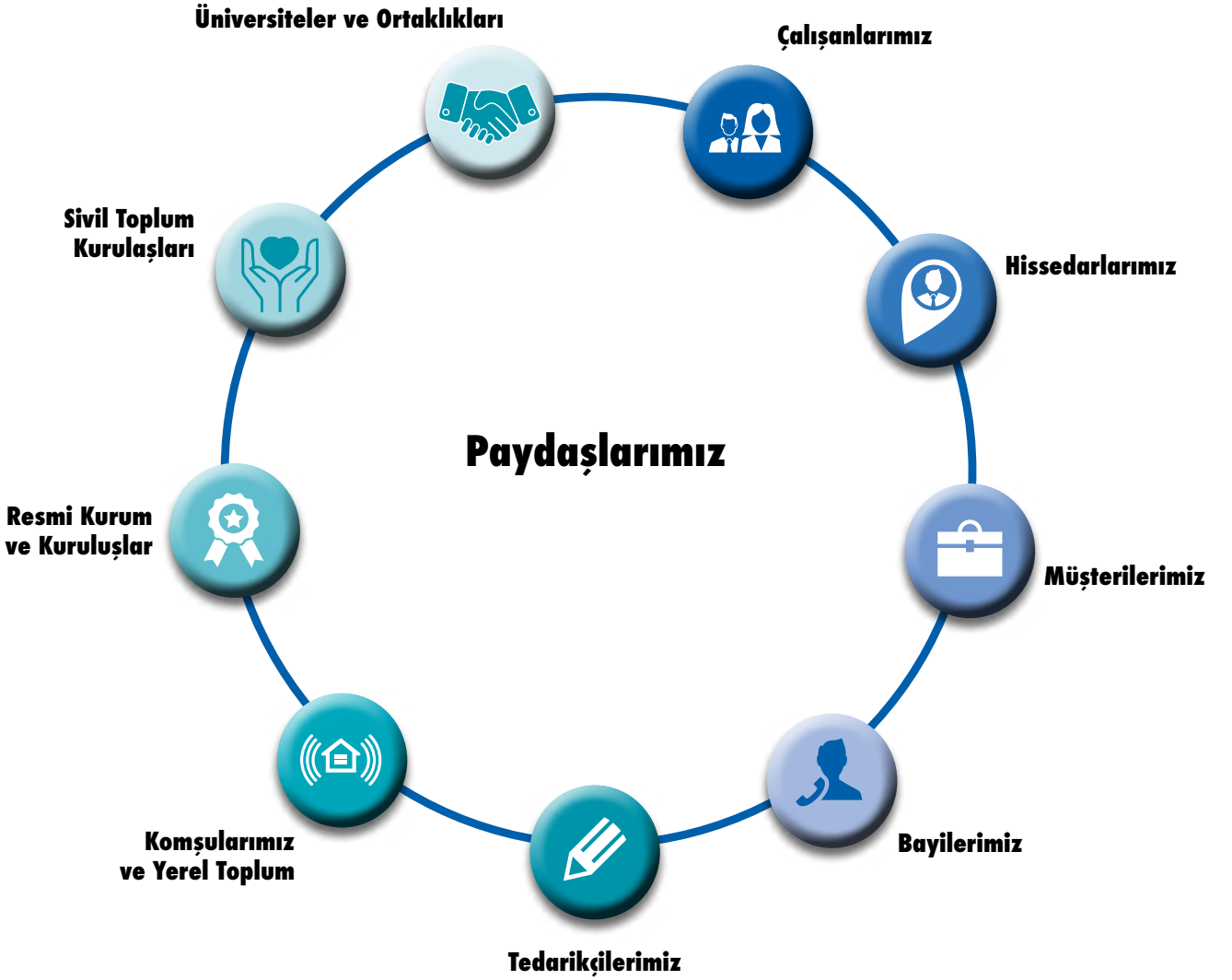
Paydaşlarımız

Paydaşlarımız; faaliyetlerimiz ve ürünlerimizden ciddi şekilde etkilenen veya eylemleri aracılığıyla stratejilerimizi başarıyla uygulama ve hedeflerimize ulaşma kabiliyetimizi etkileyen kuruluş / bireylerdir.

Paydaşlarımızla iletişim içinde olmaya çalışıyoruz. Beklentiler konusunda karşılıklı olarak anket ve görüşmeler ile saptama ve ölçümler yapıyoruz. Katılımı kolaylaştırmak ve motivasyonu sağlamak için öneri ve ödül sistemi çalıştırıyoruz. Kurumsal web sitemiz, bültenler, basılı yayın reklamları, makale ve haber yazıları ile çeşitli konularda bilgilendirmeler yapıyoruz. Yerel ve merkezi yönetimlerle olan ilişkilerimizde yasa ve yönetmelik gerekliliklerini tam olarak yerine getiriyoruz.

Global Compact Türkiye organizasyonunun faaliyetleri takip edilmektedir.

Yurt içinde olduğu gibi yurt dışındaki paydaşlarımızla ilişkilerimizde ulusal değerlerimizi gözeterek ülke tanıtımına ve sektörel gelişimimize katkıda bulunmaya çalışıyoruz.



Paydaşlarımızla İletişim Yöntemi ve Temas Sıklığı

Çalışanlarımız	
Toplantılar	Hergün
• Oobeya (Sabah toplantısı)	Gerektiğinde
• Bölüm toplantıları	Gerektiğinde
• Kurullar	Gerektiğinde
Motivasyon Etkinlikleri	Gerektiğinde
Performans Değerlendirmesi	Yıllık
Öneri Sistemi	Sürekli
Duyuru Panoları	Sürekli
Hissedarlarımız	
Yönetim Kurulu Toplantıları	Yıllık
Yıllık Bütçe Toplantıları	Gerektiğinde
Stratejik Planlama Toplantıları	Gerektiğinde
Müşterilerimiz	
Müşteri Ziyaretleri	Sürekli
Telefon Görüşmeleri ve E-Posta	Sürekli
Şikâyetler	Olması halinde
Bayilerimiz	
Tesis Ziyaretleri	Gerektiğinde
Telefon Görüşmeleri ve E -Posta	Sürekli
Tedarikçilerimiz	
Tedarikçi Ziyaretleri	Sürekli
Tedarikçi Denetimleri	Sürekli
Telefon Görüşmeleri ve E -Posta	Sürekli
Komşularımız ve Yerel Toplum	
İşyeri Gezileri	Gerektiğinde
Resmi Kurum ve Kuruluşlar	
Denetimler	Olması halinde
Toplantılar	Gerektiğinde
Projeler	Sürekli

Sivil Toplum Kuruluşları	
Toplantılar	Gerektiğinde
Projeler	Gerektiğinde
Üniversiteler ve Ortaklıkları	
Toplantılar	Gerektiğinde
Projeler	Gerektiğinde

Üyesi olduğumuz / temasta olduğumuz resmi kurum kuruluşları:

- İstanbul Sanayi Odası (Sicil No: 13831)
- İstanbul Ticaret Odası (Sicil No: 182359)
- İstanbul Maden Metal İhracatçılar Birliği (Sicil No: 8833)
- KOSGEB
- Pendik Belediyesi
- Pendik Endüstri Meslek Lisesi
- Yakacık Endüstri Meslek Lisesi
- İşkur

Üye Olduğumuz Sivil Toplum Kuruluşları:

- Beyaz Eşya Yan Sanayiciler Derneği (BEYSAD)
- Ermenek ve Çevresi Kültür ve Sosyal Dayanışma Vakfı (ERÇEV)

İşbirliği yaptığımız Üniversiteler ve Ortaklıkları:

- İstanbul Teknik Üniversitesi (İTÜ)
- Sakarya Üniversitesi
- İTÜ Nova Teknoloji Transfer Ofisi

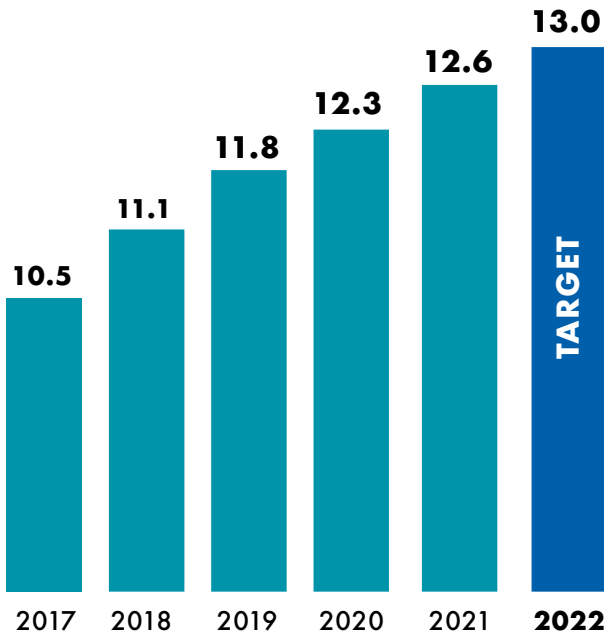
21 Ekim 2021 tarihinde Arçelik ve BEYSAD tarafından düzenlenen Sürdürülebilirlik ve Çevre komitesi toplantısına katıldık.

Finansal Performans

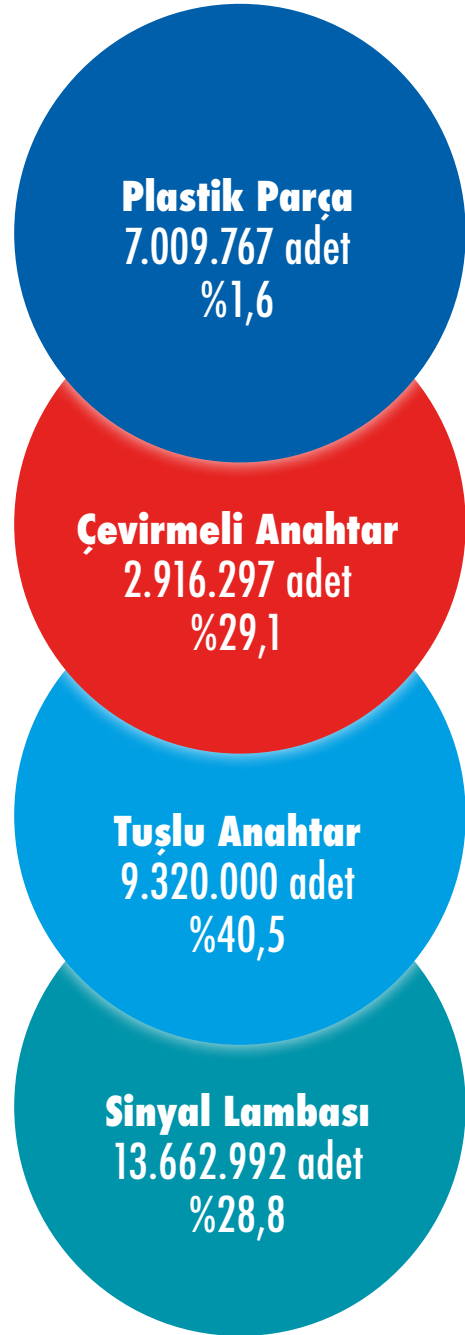
AN-EL'in sermayesi 10.000.000 TL olup, şirket yapısı Anonim Şirkettir.

Özellikle beyaz eşya sektörüne ve elektrikli cihaz üreticilerine komponent üretimi ile destek vermektedir. AN-EL Türkiye'deki ve Avrupa, Asya, Kuzey Afrika, Rusya ve Güney Amerika'daki global üreticilerin taleplerini karşılayarak, pazar payını her geçen yıl artırmaktadır.

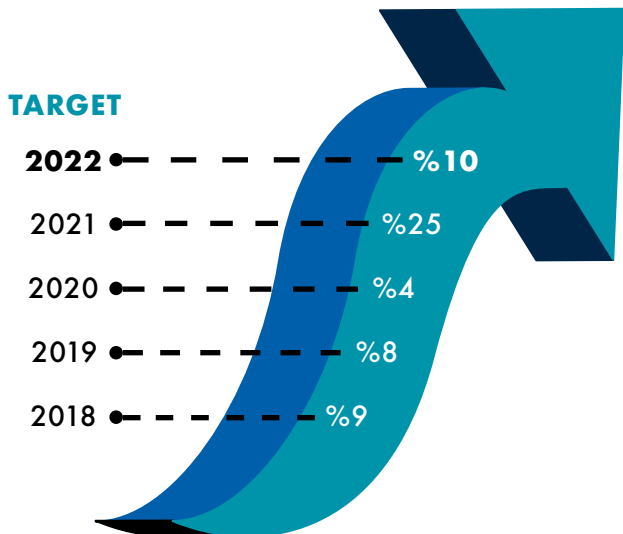
Yıllık Satış Cirosu (Milyon Euro)



Net Satışların Ürün Grubu Bazında Miktar ve Ciro Dağılımı (Milyon Euro)



Geçekleşen ve Hedeflenen Büyüme



Çalışanlar

İNSAN KAYNAKLARI YÖNETİMİ



İşe Alma Sürecindeki Yaklaşımımız

İşe alım ve görevlendirme sürecinde başvurular, öncelikle AN-EL İş Etiği Kuralları göz önünde tutularak, eğitim, deneyim, bilgi ve beceri yönünden değerlendirilir. Her adaya eşit fırsat sağlanır. Şirketimizin kültürü, yapısı ve faaliyeti hakkında bilgi verilir. Engelli bireylerin sosyal hayata katılmalarını desteklemek için istihdamına önem veriyoruz. Aralık 2021 itibarıyla ekibimizde altı engelli çalışmamız var. Hedefimiz, iş güvenliği sağlandığı ve çalışanın sunduğumuz işi yapabildiği sürece daha fazla engelli adaya fırsat vermektir. Belirli süreli yapılacak çalışmalarda başvuru yapanlar bilgilendirilir. Adaydan beklentilerimizin yanı sıra kendisine sağlayacağımız gelişme olanakları ve yatay dikey pozisyon değişiklikleri hakkında bilgi verilir. Nitelikli ara eleman yetiştiren eğitim kurumları ile iş birliğimiz, öğrencilerine staj olanakları sağlayarak öğretmen ve öğrencinin mesleki eğitimini ve iş disiplini edinmesine katkıda bulunmak şeklindedir.

Performans Değerlendirme

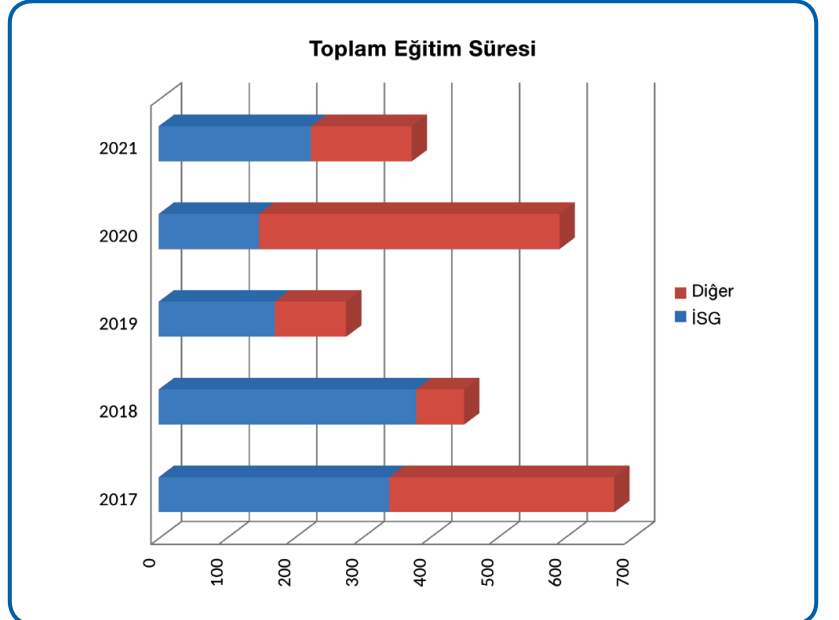
Çalışanlarımızın devamlılık, diğer çalışanlar ile ilişkileri, gelişim durumu, yaratıcı fikir ve öneri sunumu, görev ve sorumluluk bilinci, iş sağlığı ve güvenliği kuralları ile genel disiplin kurallarına uyumu üst yönetici ve eş pozisyondaki çalışanlar tarafından anket ve değerlendirme görüşmeleri ile izlenir. Başarılı personel onurlandırılır, gerektiğinde mükâfatlandırılır.

Akademik süreçler

Çalışan ve adayların akademik sürecini bir üst seviyeye taşıması özendirilir, destek olunur. Çalışma koşulları elverdiğince lisansüstü, doktora çalışması gibi akademik faaliyetlere göre iş programı şekillendirilir.

İŞKUR İşbaşı Eğitim Programı (İEP)

Son bir yıl içerisinde İŞKUR İşbaşı Eğitim Programı aracılığıyla, Metal Mamuller Montaj İşçisi mesleğinde sekiz program olmak üzere, toplam 52 çalışana işbaşı yaptırıldı. İş başvurusuna gelen adayların programa uygunluğu tespit edilir. Uygun olan adaylar bu program kapsamında deneyim edinir, altı ay süren eğitimlerle teorik bilgi kazanarak istihdama kazandırılır. Program sonunda yeterli bilgi ve deneyime sahip adaylar firmamızda istihdam edilebilir. Programdan son bir yılda faydalanan kişi sayısı 52'dir (51 kadın / 1 erkek). Altı program tamamlandı ve 29 kişi (tümü kadın) istihdam edildi. Devam eden iki programımıza 12 kişi kabul edilmiştir ve bunlardan sekizi halen devam etmektedir.

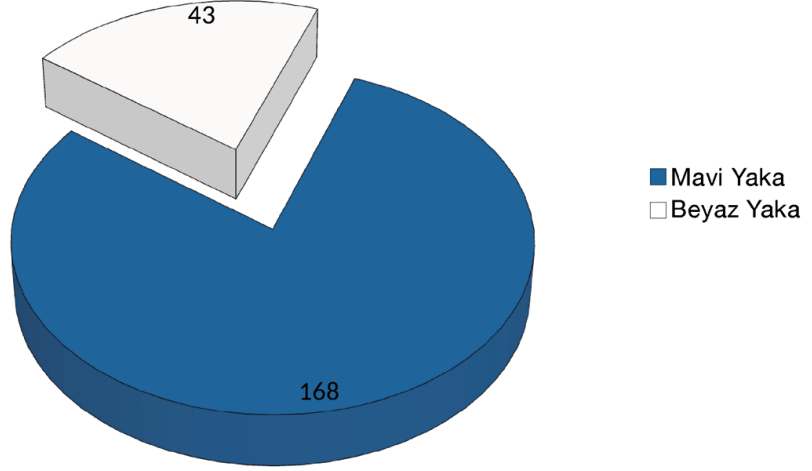


2021 YILI EĞİTİM KONULARI VE SÜRELERİ

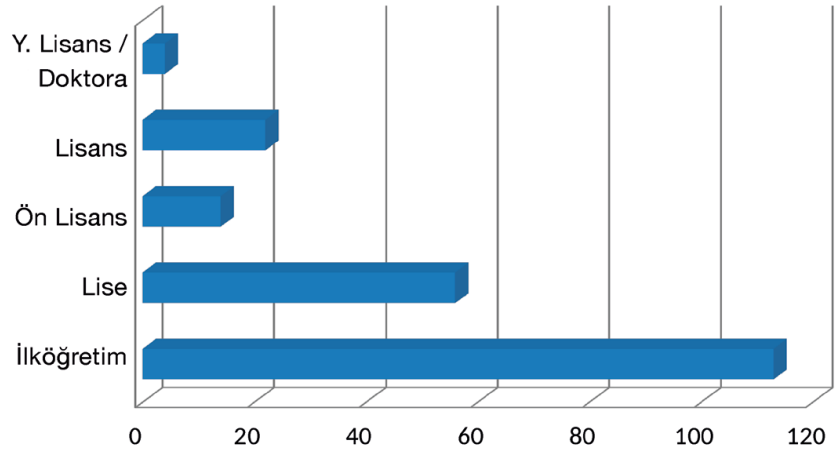
Eğitim Konusu	Katılımcı	Toplam Saat
AR-GE YÖNETİMİ MİNİ MBA	1	13
TEDARİK ZİNCİRLERİNDE PETROKİMYA ENDÜSTRİSİ	1	2
ANSYS MÜHENDİSLİK UYGULAMALARI	1	5,5
ÜRÜN GELİŞTİRME VE SİSTEM MÜHENDİSLİĞİ	1	15
PLASTİK VE POLİMERLERİN TEMELLERİ	1	15
PLASTİKTE AĞIRLIK AZALTMA TEKNOLOJİLERİ	1	1
ARBURG FREEFORMER 3D YAZICI UYGULAMASI	1	2
İSPANYA VE İTALYA PAZARLARI	1	1
İSG ETİKETLERİ VE İŞARETLEMELER	44	22
İŞ KAZALARI VE MESLEK HASTALIKLARI	44	22
İSG KİŞİSEL KORUYUCU EKİPMANLAR	26	13
GENEL İŞ GÜVENLİĞİ KURALLARI	62	31
İSG MEVZUATI, HAK VE SORUMLULUKLAR	43	21,5
YANGIN, YANGIN KORUMA & İLK YARDIM	32	16
DEPREM	30	16
İŞ KAZASI SONRASI PSİKOLOJİK YARDIM	1	1
COVID 19 VE HİJYEN	187	47,5
AMBALAJ ATIKLARININ KONTROLÜ YÖNETMELİĞİ	1	2
SIFIR ATIK YÖNETMELİĞİ	1	2
SU KİRLİLİĞİ VE KONTROLÜ YÖNETMELİĞİ	1	2
ÇEVRESEL ETKİ DEĞERLENDİRME YÖNETMELİĞİ	1	1
ÇEVRE İZİNİ VE LİSANS YÖNETMELİĞİ	1	1
BEYSAD SÜRDÜRÜLEBİLİRLİK VE ÇEVRE KOMİTESİ ETKİNLİĞİ	2	2
PROBLEME ÇÖZÜM ODAKLI YAKLAŞIM	7	14
OCS (İYİ SÜPÜRME HAREKETİ)	39	25,5
İŞ'TE MUTLULUK	18	27
HİKAYE ANLATICILIĞI	2	4
TOPLAM KALİTE YÖNETİMİ	1	3
İNSAN KAYNAKLARINDA YÖNETİM BECERİLERİ	2	4,5
BEYNİMDEN ÖĞRENDİKLERİM	2	4
SOSYAL İNOVASYON VE SÜRDÜRÜLEBİLİRLİK	1	3
BİLİNÇLİ FARKINDALIK	1	2
STRESLE NASIL BARIŞIRIZ	1	1,5
SÜREKLİ PERFORMANS YÖNETİMİ ve OKR	1	2
İŞ HUKUKU ve SOSYAL GÜVENLİK	1	2,5
TÜRKİYE'DE REKABET, İNOVASYON VE EKONOMİK BÜYÜME	2	4
VERİDEN DEĞER YARATMAK	2	6
ANALİTİK DÜŞÜNME ve DOĞRU KARAR ALMA	3	6
ETKİLİ TELEFON BECERİLERİ İÇİN İNGİLİZCE	1	3
HEYECAN VERİCİ SUNUM TEKNİKLERİ	1	3
ISO 9001 KALİTE YÖNETİM SİSTEMİ	1	3
YALIN ÜRETİM VE YÖNETİM UZMANLIĞI	1	2
	571	374,5



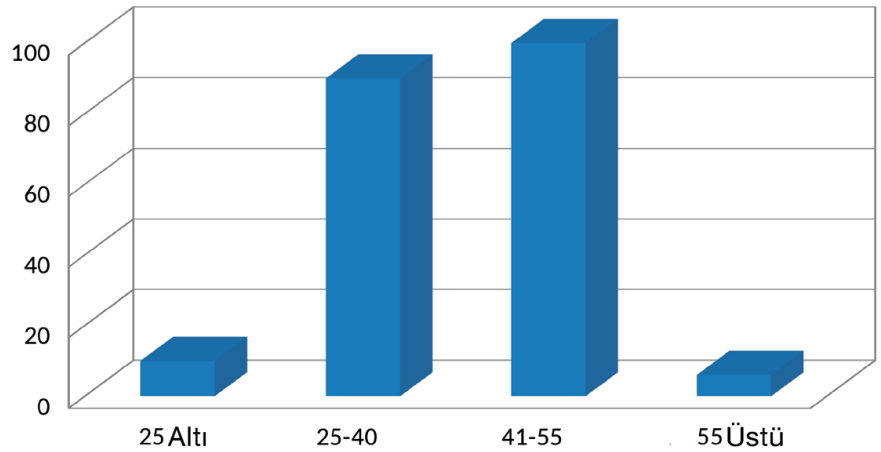
Çalışanların Dağılımı



Çalışanların Öğrenim Durumuna Göre Dağılımı

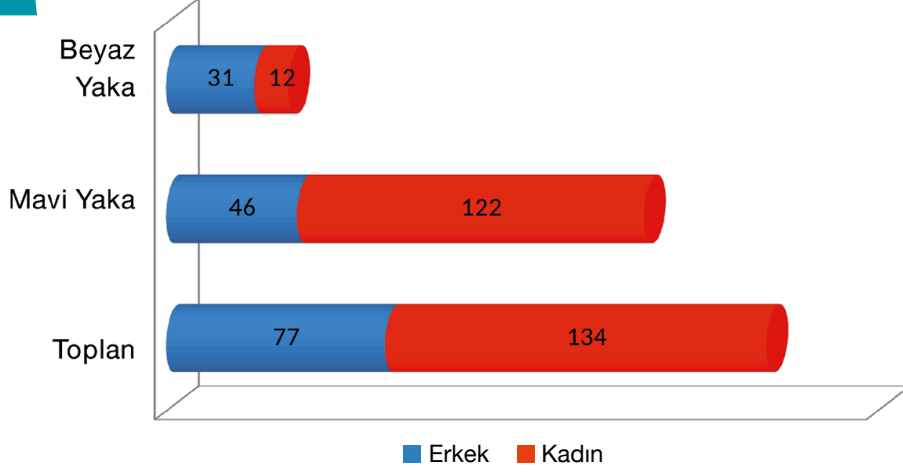


Çalışanların Yaşlarına Göre Dağılımı

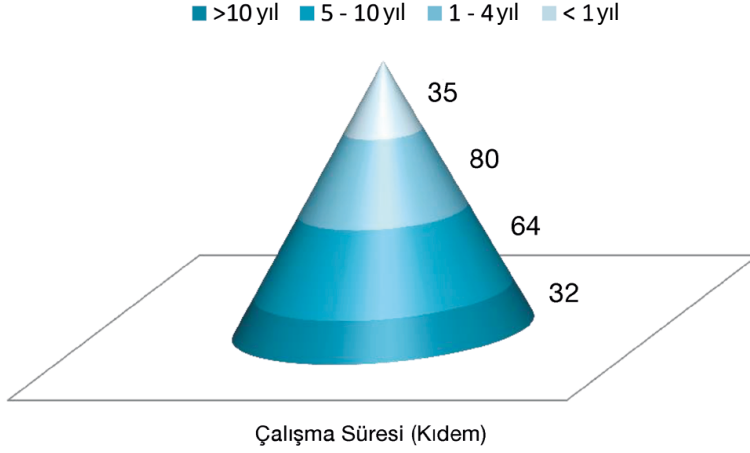




Çalışanların Cinsiyetlerine Göre Dağılımı



Çalışanların Kıdemlerine Göre Dağılımı



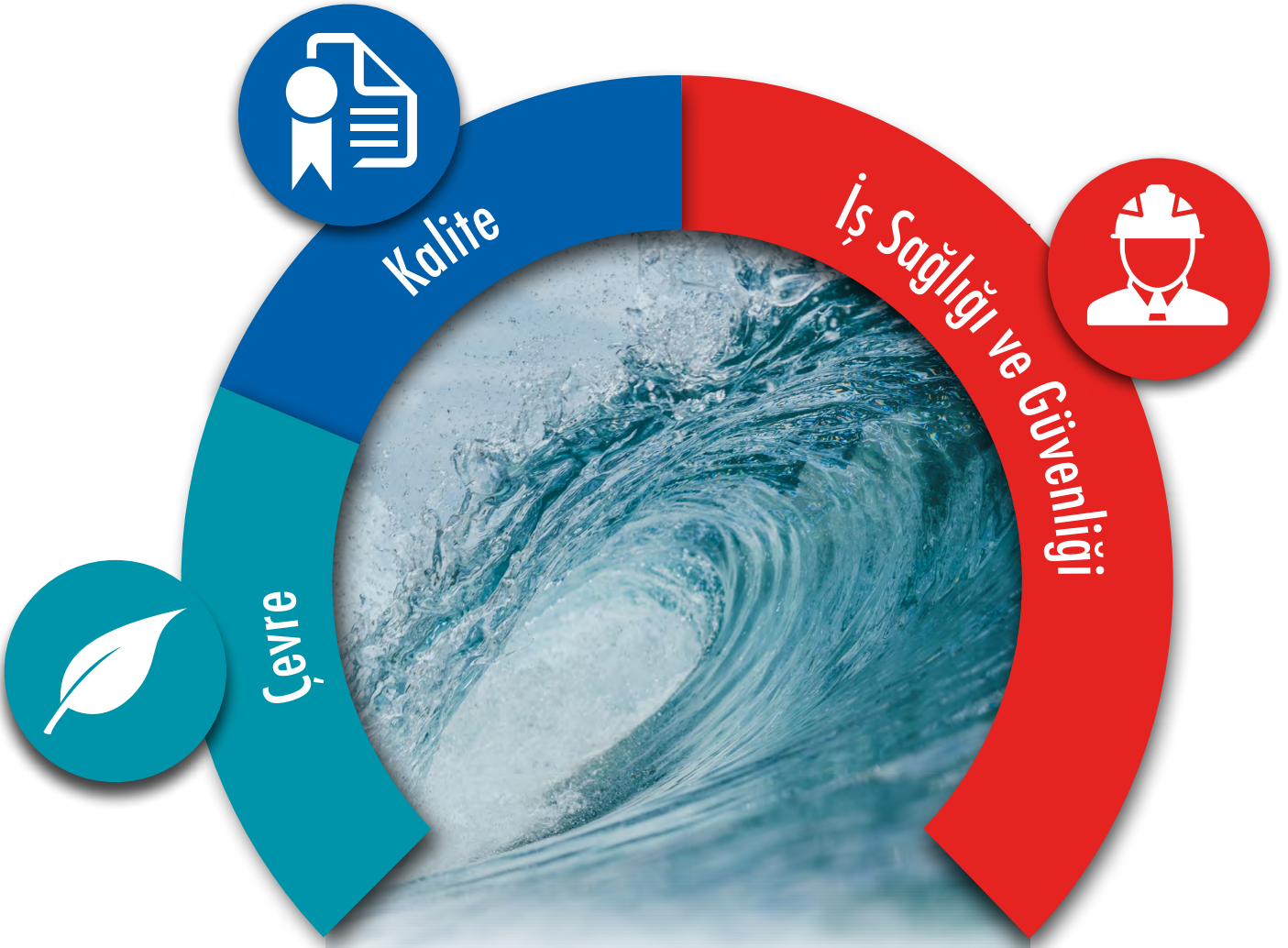
Belirsiz Süreli Sözleşmeye Çalışanlar		Belirli Süreli - Geçici Sözleşmeyle Çalışanlar	
Kadın	Erkek	Kadın	Erkek
134	77	0	0

Tam Zamanlı Çalışanlar		Kısmi Süreli Çalışanlar	
Kadın	Erkek	Kadın	Erkek
133	77	1	0

Entegre Yönetim Sistemi

Yönetim sistemi belgelendirme çalışmaları 2004 yılında ISO 9001 Kalite Yönetim Sistemi ile başlamıştır. Geçen zaman içinde yönetimin vizyonu ve sektör ihtiyaçları dâhilinde iş güvenliği ve çevre yönetim sistemi çalışmaları 2010 yılından itibaren hayata geçirilmiştir. 2013 yılında ISO 14001 Çevre Yönetim Sistemi ve OHSAS 18001 İş Sağlığı ve Güvenliği Yönetim Sistemi belgeleri alınmıştır. Tüm faaliyetlerimiz kalite, çevre ve iş güvenliği yönetim sistemlerine göre yürütülmektedir. Entegre yönetim sistemimiz 2016 yılında tek belge ile belgelendirilmiştir, 2018 yılında kalite ve çevre yönetim sistemleri için 2015 standartlarına geçiş sağlanmıştır. 2019 yılında iş sağlığı ve güvenliği yönetim sistemi konusunda ISO 45001'e geçiş yapılmıştır.

Politikamızın (Kalite, Çevre ve İSG) ve hedeflerimizin; kuruluş içinde iletilmesi, anlaşılması ve kuruluşun amacına uygunluğu için sürekli gözden geçirilmesi sağlanmaktadır. Yönetim sistemimiz sürekli geliştirilmekte, etkinliği sürekli iyileştirilerek gözden geçirilmekte ve tüm çalışanların katılımı ile sürekli dinamik tutulmaktadır.



CERTIFICATE



**for the management system according
to ISO 9001:2015 and ISO 14001:2015
and ISO 45001:2018**

The proof of the conforming application with the regulation was furnished and in accordance with certification procedure it is certified for the company

**AN-EL ANAHTAR VE ELEKTRİKLİ EV ALETLERİ
SAN. A.Ş.**

**Velibaba Mh. Ankara Cd. No:188 Dolayoba
34896 Pendik İstanbul / Turkey**

Scope:

**Design, production, sales and logistic of
electrical switches and indicators**

Certificate Registration No.: TIC 15 100 169640
TIC 15 104 161419
TIC 15 118 19026
Valid until: 2022-07-11
Valid from: 2019-07-12
Audit Report No.: 3330 2TS5 D0

This certification was conducted in accordance with the TIC auditing and certification procedures and is subject to regular surveillance audits.

TÜV Thüringen e.V.
Certification body for
systems and personnel



Jena, 2019-07-10



Deutsche
Akkreditierungsstelle
D-ZM-16006-05-01
D-ZM-16006-05-02
D-ZM-16006-05-04



Original certificates
are branded with a hologram.

The current validity can be demanded at our homepage www.tuev-thueringen.de.

Zertifizierungsstelle des TÜV Thüringen e.V. • Ernst-Ruska-Ring 6 • D-07745 Jena • ☎ +49 3641 399740 • ✉ zertifizierung@tuev-thueringen.de

BELGELERİMİZİN LİSTESİ

Belge Adı	Belgenin Alındığı Kurum – Kuruluş	Verildiği Tarih	Numarası
YÖNETİM SİSTEMİ BELGESİ (ISO 9001: 2015, ISO 14001: 2015, ISO 45001: 2018)	TÜV THÜRINGEN	12.07.2019	TIC 15 100 169640
			TIC 15 104 161419
			TIC 15 116 19026
KABLOLU SİNYAL LAMBASI	VDE PRÜF-UND ZERTIFIZIERUNGSINSTITUT	18.03.1998	106645
TERMİNALLİ SİNYAL LAMBASI	VDE PRÜF-UND ZERTIFIZIERUNGSINSTITUT	08.06.1999	117154
TUŞLU ANAHTAR	VDE PRÜF-UND ZERTIFIZIERUNGSINSTITUT	07.03.2002	40000515
RK14 ANAHTAR	VDE PRÜF-UND ZERTIFIZIERUNGSINSTITUT	31.01.2005	40012900
ÇEVİRMELİ ANAHTAR	VDE PRÜF-UND ZERTIFIZIERUNGSINSTITUT	06.06.2008	40024413
“MOMENTARY” ANAHTAR	VDE PRÜF-UND ZERTIFIZIERUNGSINSTITUT	10.06.2008	40024438
RK20 ANAHTAR	VDE PRÜF-UND ZERTIFIZIERUNGSINSTITUT	07.01.2011	40031689
RK21 ANAHTAR	VDE PRÜF-UND ZERTIFIZIERUNGSINSTITUT	12.01.2011	40031716
KABLO KONNEKTÖRÜ (CE2)	VDE PRÜF-UND ZERTIFIZIERUNGSINSTITUT	18.01.2011	143335
RK26 ANAHTAR	VDE PRÜF-UND ZERTIFIZIERUNGSINSTITUT	24.08.2011	40033199
B20 & B30 ANAHTAR	VDE PRÜF-UND ZERTIFIZIERUNGSINSTITUT	08.02.2012	40034350
B40 ANAHTAR	DEKRA CERTIFICATION BV.	10.02.2012	2151398.01
I10 ANAHTAR	DEKRA CERTIFICATION BV.	10.02.2012	2151398.03
I20 ANAHTAR	DEKRA CERTIFICATION BV.	10.02.2012	2151398.02
A20 ANAHTAR	VDE PRÜF-UND ZERTIFIZIERUNGSINSTITUT	15.02.2012	40034394
ÇEVİRMELİ ANAHTAR	DEKRA CERTIFICATION BV.	26.07.2013	2163741.01
KABLOLU SİNYAL LAMBASI	VDE PRÜF-UND ZERTIFIZIERUNGSINSTITUT	16.12.2013	40039070
RK36 ANAHTAR	VDE PRÜF-UND ZERTIFIZIERUNGSINSTITUT	20.03.2014	40039608
B35 ANAHTAR	DEKRA CERTIFICATION BV.	12.05.2014	2168976.01
RK36 ANAHTAR	DEKRA CERTIFICATION BV.	23.10.2014	2174713.01
RK37 ANAHTAR	DEKRA CERTIFICATION BV.	19.10.2015	2187433.01
S43-D & S81 & S82 SİNYAL LAMBASI	DEKRA CERTIFICATION BV.	27.06.2016	2194129.01
S43-DL SİNYAL LAMBASI	DEKRA CERTIFICATION BV.	27.06.2016	2194129.02
S43-SL1 / S43-SL2 / S43-SN1 / S43-SN2 SİNYAL LAMBASI	DEKRA CERTIFICATION BV.	10.02.2017	2199732.01
S54 SİNYAL LAMBASI	DEKRA CERTIFICATION BV.	08.03.2017	2214754.01
RT.E01 - 3 PORSELEN ŞALTER	DEKRA CERTIFICATION BV.	10.07.2017	71-100843
KABLOLU SİNYAL LAMBASI	VDE PRÜF-UND ZERTIFIZIERUNGSINSTITUT	21.03.2018	40039070
E14 LAMBA SOKET	VDE PRÜF-UND ZERTIFIZIERUNGSINSTITUT	10.04.2018	2162900-4110-0001
KABLOLU SİNYAL LAMBASI	DEKRA CERTIFICATION BV.	19.04.2018	71-102742
S43 4 (400V-T150) / TERMİNALLİ SİNYAL LAMBASI	VDE PRÜF-UND ZERTIFIZIERUNGSINSTITUT	19.12.2018	117154
S43 (5V-T85) / TERMİNALLİ SİNYAL LAMBASI	DEKRA CERTIFICATION BV.	21.12.2018	71-106883
S43 (5VDC-T125) TERMİNALLİ SİNYAL LAMBASI	DEKRA CERTIFICATION BV	02.04.2019	71-106883 REV.1
INCO I81 AÇMA-KAPAMA ANAHTARI	VDE PRÜF-UND ZERTIFIZIERUNGSINSTITUT	26.02.2021	40053150
INCO I82 AÇMA-KAPAMA ANAHTARI	VDE PRÜF-UND ZERTIFIZIERUNGSINSTITUT	26.02.2021	40053150
INCO I83 AÇMA-KAPAMA ANAHTARI	VDE PRÜF-UND ZERTIFIZIERUNGSINSTITUT	26.02.2021	40053150
S43-SL1 KISA ADAPTÖRLÜ LED	DEKRA CERTIFICATION BV.	03.03.2021	71-117931
S43-SL2 KISA ADAPTÖRLÜ LED 400V SİNYAL	DEKRA CERTIFICATION BV.	03.03.2021	71-117931

Ar-Ge Merkezi Faaliyetleri

Firmamızın en önemli rekabetçi güçlerinden biri, müşteri taleplerine kısa sürede etkin çözümlerle yanıt verebilmek olmuştur. Bu nedenle, üretim faaliyetlerinin yanı sıra ürün geliştirme süreçlerinin de yeteneklerimiz içinde olması stratejik hedefimizdir. Ürün geliştirme ve üretimde Endüstri 4.0 çalışmalarını yürütecek mühendislik ekibimiz sürekli gelişmektedir. Gerek alınan eğitimler gerekse akademik çalışmalar bu sürekliliğin göstergesidir.

Ar-Ge yeteneklerimizi artırmak, çevik proje yönetimi ile ana sanayimize daha hızlı reaksiyon verebilmek için Ar-Ge Merkezimiz kuruldu. 250 m²'lik ofis alanının yanı sıra, dalma erozyon makinesi, torna tezgahı, satıh taşlama vb. cihaz/ekipmanlarla prototiplerin üretilebileceği 150 m²'lik Prototip Merkezimizi ve ortam simülörleri ve ürün/malzeme test cihazlarının yer aldığı 100 m²'lik Ar-Ge Laboratuvarımızı faaliyete geçirdik. Ar-Ge Merkezimizde 14 Araştırmacı ve 11 Teknisyen ile sektörümüzdeki bileşenler için Ar-Ge, Ür-Ge ve Tasarım Çalışmaları ile üretim hattı kurulum / otomasyon projelerine devam etmekteyiz. 2021 yılında birçok tasarım projesinin yanı sıra üç yeni ürün ve bir süreç Ar-Ge projesini başarıyla tamamladık. Akademik çıktılara ve üniversite-sanayi işbirliğine büyük önem veriyoruz. 2021 yılında biri yüksek lisans kapsamında, ikisi İTÜNOVA ile protokole tabi olmak üzere üç üniversite-sanayi işbirliği çalışması gerçekleştirdik. Bu çalışmalar sonucunda iki tasarım tescilimiz onaylanmış, iki patent ve iki faydalı model başvurumuz inceleme aşamasına gelmiştir. Bir konferansa ve bir sempozyuma sunumla katıldık. Çeşitli platformlarda dört makale yayınlandı. Ayrıca iki projemiz KOSGEB tarafından desteklenmektedir.

Akademik Faaliyetler

2021 yılında dört akademik çalışma tamamlanmıştır. 1 makale SCI-E indeksli The Journal Tehnički vjesnik – Technical Gazette (TV-TG) dergisinde yayınlanmıştır. 1 çalışma Uluslararası İDÜ Mühendislik Sempozyumu IES'20'de sunulmuş, sonrasında makale haline getirilerek Dergipark'ta taranan IDUNAS dergisinde yayınlanmıştır. 1 çalışma 4th European International Conference on Industrial Engineering and Operations Management konferansında sunulmuş ve SCOPUS indeksli olarak Conference Proceedings kitabında yer almıştır. Son çalışma ise International Conference on Industrial Engineering and Operations Management İstanbul konferansında sunulmuştur. Conference Proceedings kitabında basım aşamasındadır.

Makale Başlığı	Yayınlandığı platform ve bağlantı
Akış Tipi Çizelgeleme için Entegre Bir Çözüm Yaklaşımı	The Journal Tehnički vjesnik – Technical Gazette (TV-TG), 28(3), 786-795. https://hrcak.srce.hr/en/clanak/375449
Çevirmeli Anahtar Üretiminde Süreç HTEA ve Tasarım HTEA Kullanımı ile Yapay Görme Destekli Kalite Kontrol Uygulamaları	İzmir Demokrasi Üniversitesi Doğa ve Uygulamalı Bilimler Dergisi, 4(2), 16-31. https://dergipark.org.tr/en/pub/idunas/issue/67528/850545
B2B Müşteri İlişkileri Yönetimi için RFM Analizi, Kümeleme ve Sınıflandırma Algoritmalarının Bütüncül Entegrasyonu	4. Avrupa Uluslararası Endüstri Mühendisliği ve Operasyon Yönetimi Konferansı Bildirileri, Roma, İtalya, 3-5 Ağustos 2021 http://ieomsociety.org/proceedings/2021rome/329.pdf
Polikarbonat Termoplastik Reçine Alternatiflerinin Sıralanması İçin Entegre Sezgisel Bulanık Bir ÇKKV Yaklaşımı	12. Yıllık Uluslararası Endüstri Mühendisliği ve Operasyon Yönetimi Konferansı, İstanbul, 7-10 Mart 2022 Yayın aşamasında

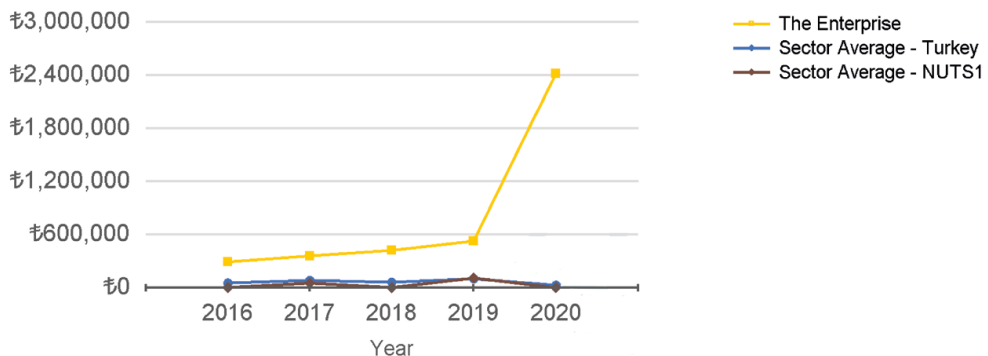


AN-EL ANAHTAR VE ELEKTRİKLİ EV ALETLERİ SAN.A.Ş.

Rapor Tarihi:
08 Eylül 2021

Bilanço Sistemi Kullanan İşletmelerin Yıllık Ar-Ge Harcamaları

RA



Ar-Ge Merkezi Faaliyetleri



KALİTE YÖNETİMİ

SO 9001: 2015 Kalite Yönetim Sistemi referans standart olarak seçilmiştir. Tüm birimler ve her kademedeki çalışanların, belirlenen politika ve uygulamalara katılması sağlanmaktadır.

Kalite sistemimizin etkinliği, müşteri şikâyetlerinin azalması, ürün güvenilirliğinin artması, teknolojik gelişimimiz ve verimliliğimizin artması konusundaki kararlılığımız sürdürülerek, kalite hedeflerimiz belirlenmekte ve kayıt altına alınmaktadır.

Kalite Politikamızdan önemli başlıklar;

- Tasarım çalışmalarının Patent ile belgelendirilmesi
- Müşteri memnuniyetinin artırılması ve şikâyetlerin azaltılması
- İlgili yasa, yönetmelik, mevzuat ve standartlara uygunluk
- Uygun olmayan ürün / yarı mamul ve firelerin azaltılması
- Pazar payının artırılması
- İnsan kaynakları sirkülasyonunun azaltılması ve personel eğitimlerinin artırılması
- Ürün çeşitliliğindeki artışın devam ettirilmesi

Ürettiğimiz değerlere ve markamıza değer veriyoruz. Sınai Mülkiyet Haklarına saygı gösteriyor, sahip olduğumuz patentler ile üretme, kullanma, satma veya ihraç etme hakkımızı yerine getiriyoruz.

HEDEFLER

2021 Hedefleri	Sonuç Değerlendirmesi	2022 Hedefleri
Ucuz atlatma olayları ve raporlanması konusunda her bölümden en az üç kişiye eğitim vermek	Eğitim 2022'ye ertelenmiştir.	Her bölümden en az üç çalışanı ucuz atlatma olayları ve raporlama konusunda eğitmek
Tehlikeli atık miktarını %5 oranında azaltmak	Toplamda, tehlikeli atık miktarı %2 artmıştır. Kontamine ambalajlar %19 oranında azaltılmıştır, ancak floresan lambalar %21 artmıştır (sadece 4 kg artışa tekabül ediyor), kontamine bezler ve koruyucu ekipmanlar %5 artmıştır.	Tehlikeli atık miktarını %5 azaltmak
Elektrik tüketimini %2 oranında azaltmak	Elektrik tüketimi %11 artmıştır. 1000 adet ürün başına elektrik tüketimi %7 oranında azaltılmıştır.	1000 ürün başına elektrik tüketimini %2 azaltmak.
Kişi başı günlük su tüketimini %1 oranında azaltmak	Kişi başına günlük su tüketimi %7 artmıştır.	Kişi başına günlük su tüketimini %1 azaltmak
Toplam İSG ve çevre eğitimi süresini %5 oranında arttırmak	%52 oranında artmıştır.	İSG ve çevre eğitimlerinin toplam süresini %5 arttırmak
Şirket sosyal medya hesaplarından sürdürülebilirlik konuları açısından önemli günlerde paylaşım yapmak	Yılbaşında yapılan plana göre tamamlanmıştır.	Şirketin sosyal medya hesapları aracılığıyla sürdürülebilirlik konularını tanıtmaya devam etmek.
QCDSM göstergelerini dijital sisteme aktarmak	QCDSM göstergeleri dijital bir sisteme aktarılmıştır.	-
Ar-Ge Merkezi çalışmaları kapsamında sekiz projeyi tamamlamak, ilgili tasarım tescil ve patent başvurularını yapmak.	İkisi süreç Ar-Ge olmak üzere toplam dokuz proje tamamlanmıştır.	Ar-Ge Merkezi çalışmaları kapsamında dokuz projeyi tamamlamak.
Tasarım kabiliyetimizi artırmak için laboratuvar ve otomasyon çalışmaları için iki makine mühendisi, bir Elektrik mühendisi ve bir Elektronik mühendisi istihdam etmek.	İki makine mühendisi, bir mekatronik mühendisi ve bir elektrik-elektronik mühendisi istihdam edilmiştir.	Tasarım ve üretim süreci geliştirme kabiliyetimizi artırmak için bir makine mühendisi daha istihdam etmek.

Yukarıdakilere ek olarak, 2022 için yeni hedefler:

- Tamamen otomatik bir üretim hattı geliştirmek.
- Bir patent, bir faydalı model ve iki tasarım tescilli başvurusunda bulunmak.
- Akademisyenlerle iki üniversite-sanayi işbirliği çalışmasını yürütmek.
- Bir konferans/sempozyuma katılmak ve uygun platformlarda iki akademik bildiri yayınlamak.

İŞ SAĞLIĞI VE GÜVENLİĞİ YÖNETİMİ

Kuruluşumuz İş Sağlığı ve Güvenliği ile ilgili mevzuata uygun bir faaliyet yürütmektedir. İş Sağlığı ve Güvenliği Kurulu toplantıları yönetmeliğe göre iki ayda bir yapılmaya devam edilmektedir. Risk değerlendirmeleri ve Acil Durum Planı güncel olarak tutulmaktadır. Tesisimiz ve iş ekipmanlarının sağlık ve güvenlik şartlarını sağlayarak çalışanların sağlığı ve iş sürekliliğimiz güvence altına alınmıştır. Kişisel koruyucuların temini ve kullanımı denetlenmekte, ekipmanların periyodik muayeneleri yetkili ve akredite kuruluşlar tarafından yapılmaktadır. Termal konfor şartları, ergonomi gibi verimliliğe de katkısı bulunan koşullar sürekli gözlem altındadır. Tüm çalışanlarımızın periyodik sağlık muayeneleri iş sağlığı konusunda hizmet aldığımız Ortak Sağlık Güvenlik Birimi tarafından takip edilir.

Çalışanlar İş Sağlığı ve Güvenliği konusunda gerekli eğitimleri almaktadır. 2021 yılında çevre, iş sağlığı ve güvenliği eğitimlerinin toplam eğitim süresindeki payı %60; 2020 yılında ise %25 olarak gerçekleşmiştir. COVID-19 salgını ile ilgili tedbirler kapsamında eğitimler fiziki mesafe kuralına uygun olarak düzenlenmiştir.

İş Sağlığı ve Güvenliği faaliyetlerimiz:

- Raporlama döneminde de, daha önce olduğu gibi herhangi bir “toksik (zehirli)” kimyasal kullanılmamıştır.
- 2021 yılında ek iş hijyeni ölçümleri yapılmıştır, tüm sonuçlar yönetmeliklerdeki sınır değerlerin altındadır.
- Risk Değerlendirme formları, Acil Durum Planı ve Patlamadan Korunma Dokümanı günceldir.
- İş ekipmanların periyodik kontrolleri yaptırılmakta ve herhangi bir uygunsuzluk tespit edilmesi halinde giderilmektedir.
- Yeterli sayıda çalışan ilkyardımcı olarak görev yapmaktadır.



İş Sağlığı ve Güvenliği Göstergeleri

	İş Sağlığı ve Güvenliği Eğitim Saatleri	Kaza Sıklık Oranı ⁽¹⁾	Kaza Ağırlık Oranı ⁽²⁾	Yaralanmalar Nedeniyle Kayıp İş Günleri	İlk Yardım Sayısı
2017	341,0	0,00	0,000	0	28
2018	380,7	0,00	0,000	0	23
2019	171,5	0,00	0,000	0	28
2020	148,0	2,39	0,002	1	15
2021	225,5	14,17	0,040	19	30

(1) Kaza Sıklık Oranı = Toplam Kaza Sayısı / Toplam Çalışma Saati x 1000000

(2) Kaza Ağırlık Oranı = Kazalardan Dolayı Toplam Kayıp Gün Sayısı / Toplam Çalışma Saati x 1000

ÇEVRE YÖNETİMİ

Çevre konusuna yaklaşımımız faaliyet ve ürünlerimizin çevreye olan etkilerini kontrol altına alma ve azaltmaya odaklıdır. Planlanan bir faaliyetin çevre açısından olumsuz neticeler doğuracağı konusunda ciddi bir şüphe olması halinde, önleyici tedbirler alınmaktadır. Hammadde ve atıklar uygun şekilde depolanmakta, kimyasallar kontrol altında tutulmaktadır.



Daha az malzeme kullanımı, daha az fire, su ve enerji kullanımında azaltma, kimyasalların ve atıkların doğaya karışmasının engellenmesi Çevre konusundaki iyileşme faaliyetlerimiz ve hedeflerimiz arasındadır.

Atık Yönetimi mevzuata uygun olarak yürütülmektedir.

- Atıklar kodlarına göre ayrı olarak toplanmakta, tehlikeli ve tehlikesiz atık geçici depolama alanlarında depolanmakta ve lisanslı firma aracılığıyla geri kazanılmakta veya bertaraf edilmektedir.
- Atık piller ayrı olarak toplanmaktadır ve çalışanlarımızın evlerinden getirdiği atık piller de kabul edilmektedir.
- Ambalaj atıkları Pendik Belediyesi'nin sistemi kapsamında geri dönüşüme gönderilmektedir.
- Piyasaya sürülen ambalajlar beyan edilmektedir, ilgili geri kazanım katılım payı ödemeleri yapılmaktadır.
- Endüstriyel Atık Yönetim Planı Çevre ve Şehircilik İl Müdürlüğü tarafından onaylanmıştır.

Enjeksiyon makinelerinden çıkan yolluklar, plastik kırma makinelerinde kırılarak tekrar üretim prosesine ürün özelliklerini bozmayacak, hammadde üreticisinin belirlediği, kabul edilebilir oranlarda dâhil edilmektedir.

Kullandığımız tüm kimyasalların Güvenlik Bilgi Formları incelenmiş ve çalışanlarımıza gerekli bilgiler aktarılmıştır. Tedarik edilecek herhangi bir yeni kimyasal çevre ve iş güvenliği açısından onaylandıktan sonra kullanılmaya başlanmaktadır. Orijinal kabından farklı bir kaba alınacak kimyasallar, içinde bulunan maddenin adını ve zararlılık işaretini içeren etiketli kaplara konulmaktadır. Kimyasallar için ikincil kaplar temin edilmiştir.

Çevre ve Şehircilik İl Müdürlüğü yetkilileri tarafından yapılan incelemeler sonucu tesisimiz Çevresel Etki Değerlendirmesi (ÇED) Yönetmeliği kapsamı dışında değerlendirilmiştir, aynı zamanda tesisimizin Çevre İzni'ne tabi olmadığına karar verilmiştir.

"Toprak Kirliliğinin Kontrolü ve Noktasal Kaynaklı Kirlenmiş Sahalara Dair Yönetmelik" kapsamında "Faaliyet Ön Bilgi Formu" Çevre ve Şehircilik İl Müdürlüğü tarafından onaylanmıştır.

Herhangi bir endüstriyel atık suyumuz yoktur. Şehir suyu ters ozmoz yöntemi ile arıtılarak içme suyu elde edilmektedir.

Çevre ile ilgili acil durumlara müdahale etmek için gerekli olan "Döküntü Müdahale Setleri" temin edilmiştir.

ISO 14001 Çevre Yönetim Sistemi çalışmaları kapsamında süreçlerimizle ilgili çevre etki değerlendirmeleri güncel olarak tutulmaktadır.

İYİ SÜPÜRME HAREKETİ (OPERATION CLEAN SWEEP®) SERTİFİKASI

AN-EL, plastik tanecik ve tozlarının çevreye karışmasını önlemek amacıyla Operation Clean Sweep kılavuz belgelerinde yer alan hedeflere ulaşma yolundaki kararlı adımları nedeniyle PAGEV tarafından OCS Sertifikası ile belgelendirilmiştir.

Dünyamızda yaşayan canlıları tehdit eden plastiklerin artan varlığı bir endişe yaratıyor. Plastik atıkları toprağa, su yollarına ve nihayetinde okyanusa ulaşarak küresel kirliliğe katkıda bulunuyor. Plastik atıkların çoğu, yanlış yönetilen atıklardan kaynaklanmaktadır. Mikroplastiklerin bu çevre sorununa nasıl katkıda bulunduğu da artan bir ilgi var. etkisinden dolayı Deniz bilimcileri, kuşların, kaplumbağaların ve balıkların sağlıklarına zararlı ve hatta ölümcül olabilecek çok çeşitli plastik nesnelere yediklerini daha sık bildirmektedirler. Bu atığın büyük çoğunluğu (%80) karadan kaynaklanmaktadır. Bu öğelerin çoğu, potansiyel olarak dikkatsizce veya kasıtsız olarak atılan kullanılmış tüketim mallarının kalıntılarıdır.

Bununla birlikte, plastik atıkların bir kısmı, plastik ürünlere dönüştürülecek olan peletlerden (plastik tanecikler) oluşur. Tüketiciler, kullanılmış ürünlerin uygun şekilde imha edilmesinden sorumlu olmakla birlikte, plastik endüstrisi kendi payına, işlediği ürünlerin, yani plastik peletler, pullar ve tozların muhafazasını sağlamalıdır. Operation Clean Sweep® (OCS), özellikle akarsulara ve deniz ortamına deşarjı önlemeyi amaçlar.

OCS, peletlerin çevreye yayılmasını önlemek için belirlenen kurallar ve uygulamalar zinciridir. Plastik peletler evsel atık değildir, hammaddedir. Doğal yaşam alanlarının dışında tutulmaları gerekir.

AN-EL olarak, faaliyetlerimizde çevre, iş güvenliği ve kalite yönetimi ilkeleri uygulanırken, iş akışı boyunca farklı aşamalarda oluşabilecek pelet kaybını önlemek için bir yönetim sistemi oluşturulmuştur. Riskler belirlenmiş ve önlemler alınmıştır. Doğal hayata ve tüm canlıların yaşama hakkına saygı duymaktayız.



Tanecik ve tozların çevreye karışmasını önlemek amacıyla İyi Süpürme Operasyonu (Operation Clean Sweep) kılavuz belgelerinde yer alan hedeflere ulaşma yolundaki kararlı adımları nedeniyle,



AN-EL Anahtar ve Elektrikli Ev Aletleri San. A.Ş.

Plastik sektöründe tanecik ve tozların çevreye karışmamasındaki çalışmalarından ötürü bu sertifika ile ödüllendirilmiştir.

Belge Düzenleme Tarihi: 28.12.2021 / Belge Geçerlilik Tarihi: 27.12.2022

Sektörümüzle ilgili Mevzuat ve Rehberlere Uyum

RoHS

Cep telefonları, bilgisayarlar ve mutfak aletleri gibi elektrikli ve elektronik ürünlerin üretim ve kullanımındaki artış, artan miktarda elektrikli ve elektronik atık ile sonuçlanmıştır. Bu tür atıkların kullanımı, toplanması, artılması ve bertarafı sırasında ürünler kurşun, cıva ve kadmiyum gibi büyük çevre ve sağlık sorunlarına neden olabilecek zararlı (tehlikeli) maddeler açığa çıkarabilir.

Bu tür zorlukların üstesinden gelmek için AB yasaları, RoHS (Tehlikeli Maddelerin Kısıtlanması) Direktifi aracılığıyla elektrikli ve elektronik ekipmanlarda belirli tehlikeli maddelerin kullanımını kısıtlar. Buna paralel olarak, WEEE (Atık Elektrikli ve Elektronik Ekipman) Direktifi, bu tür ekipmanların toplanmasını ve geri dönüştürülmesini teşvik eder. Türkiye’de bu direktiflere uyum çalışmaları sonucunda “Atık Elektrikli ve Elektronik Eşyaların Kontrolü Yönetmeliği” yayınlanmıştır.

RoHS Direktifi şu anda on maddenin kullanımını kısıtlamaktadır: kurşun, kadmiyum, cıva, altı değerlikli krom, polibromlu bifeniller (PBB) ve polibromlu difenil eterler (PBDE), bis(2-etilheksil) fitalat (DEHP), bütil benzil fitalat (BBP), dibütil fitalat (DBP) ve diizobütil fitalat (DIBP).

Müşteri talebi doğrultusunda kurşun, kadmiyum, cıva ve brom içeren alev geciktiricilerin kısıtlanması konusundaki faaliyetlerimiz 2000 yılında başlamıştır. 2004 yılında tüm tedarikçilerin bu konuda bilgilendirilmesi tamamlanmıştır. Yapılan testler ile bu maddeleri içermeyen hammaddelerin kullanımı sağlanmıştır. RoHS ve WEEE Direktiflerinin yanı sıra yerel mevzuata uygun olarak üretim yapılmaktadır.

REACH – Yüksek Önem Arz Önem Arz Eden Maddeler (SVHC)

Yüksek önem arz eden maddeler, REACH Yönetmeliğinin İzne Tabi Maddeler listesine girmek için aday olan maddelerdir. Bu maddeler kansere neden olabilen (kanserojen), genetik değişime yol açabilen (mutajen), üreme için toksik, çevrede uzun sürede parçalanmayan (kalıcı kirlenici), hayvanların dokularında birikim yapan (biyobirikimli) maddelerdir. Bu kategori, canlılarda ‘endokrin sistemi parçalayıcılar’ gibi eşdeğer risk gösteren kimyasalları da kapsamaktadır. Halî hazırdaki SVHC listesinde 223 madde bulunmaktadır. SVHC Listesi 17 Ocak 2022 itibarıyla güncellenmiştir, listeye dört madde daha eklenmiştir.

Ürünlerimizin, kullanımı sınırlandırılmış olan bu maddeleri içermediğini tedarikçilerimizden aldığımız uygunluk beyanları ile takip etmekteyiz.

REACH Yönetmeliğinin uyumlaştırılması çalışması kapsamında Kimyasalların Kaydı, Değerlendirmesi, İzni ve Kısıtlanması Hakkında Yönetmelik Çevre ve Şehircilik Bakanlığı tarafından 23.06.2017 tarihinde yayınlanmıştır. Yönetmelik kapsamında AN-EL, “alt kullanıcı” olarak tanımlanmakta ve ilgili yükümlülükleri yerine getirmektedir.

Çatışma Mineralleri

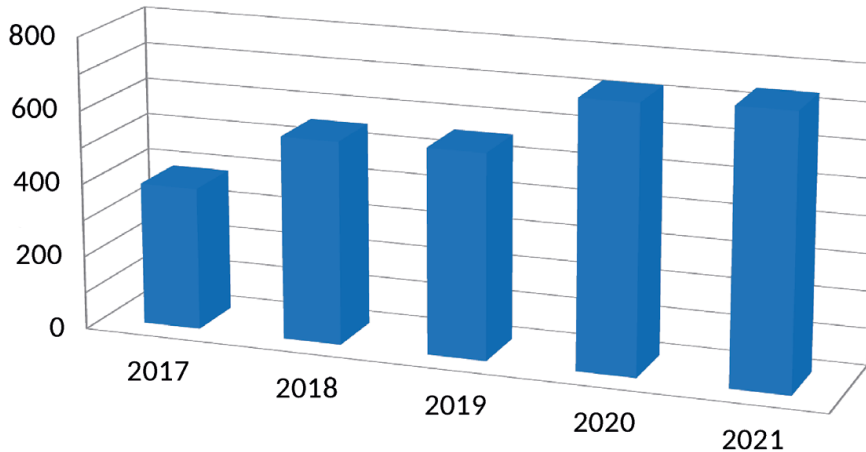
Demokratik Kongo Cumhuriyeti veya sınır ülkelerde insan hakları ihlallerine katkıda bulunabilecek çatışma mineralleri içeren herhangi bir malzemeyi tedarik etmemekteyiz. AN-EL, tüm tedarikçilerinden tungsten, tantal, kalay ve altın (3TGs) için menşee hakkında bilgi vermesini ve kendi tedarik zinciri içinde kontroller yapmasını beklemektedir.

Kalıcı Organik Kirleniciler (KOK)

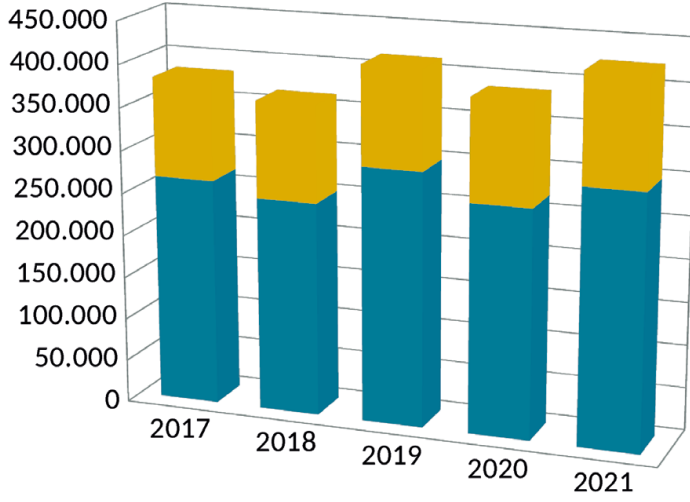
14 Kasım 2018 tarihinde “Kalıcı Organik Kirleniciler Hakkında Yönetmelik” yayınlanmıştır. Yönetmeliğin Ek-1 veya Ek-2’sinde yer alan kimyasallar kullanılmamaktadır.

Çevre Göstergeleri

Tehlikeli Atıklar (kg)



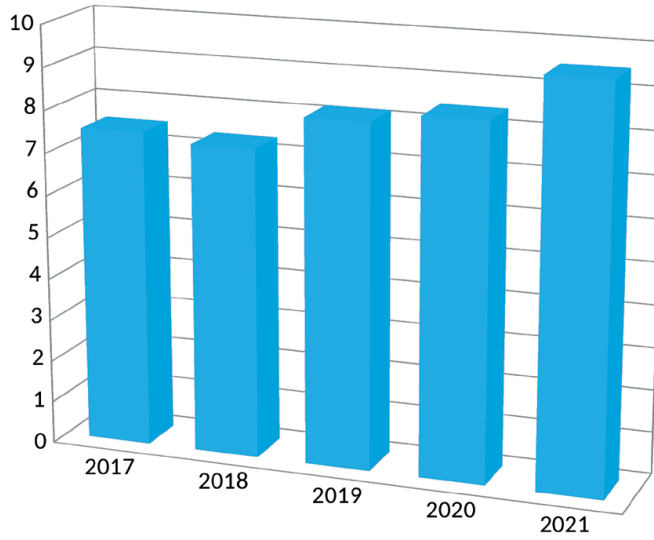
Enerji Tüketimi (kWh / yıl)



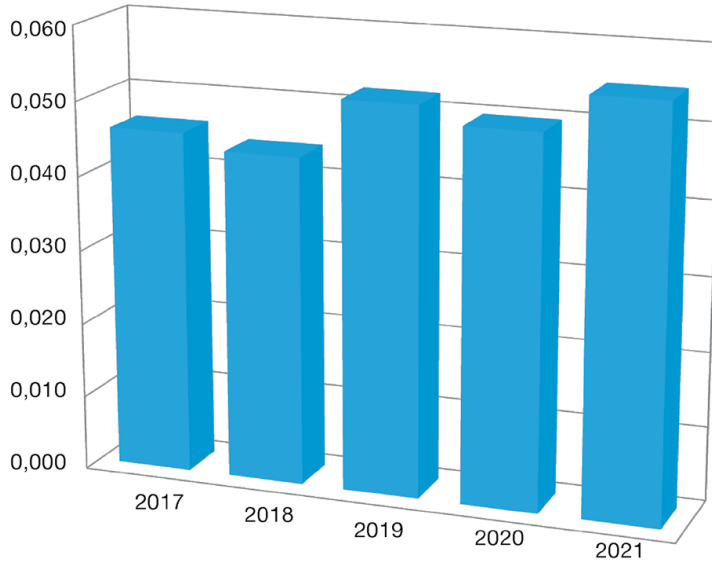
■ Doğal Gaz
■ Elektrik



Günlük Su Tüketimi (m³)



Kişi Başı Günlük Su Tüketimi (m³/çalışan)



Sürdürülebilir Kalkınma AMAÇLARI



BM Küresel İlkeler Sözleşmesi'nin 10 İlkesi



İnsan Hakları

- 1 İş dünyası, ilan edilmiş insan haklarını desteklemeli ve haklara saygı duymalı.
- 2 İş dünyası, insan hakları ihlallerinin suç ortağı olmamalı.



İşgücü

- 3 İş dünyası, çalışanların sendikalaşma ve toplu müzakere özgürlüğünü desteklemeli.
- 4 Zorla ve zorunlu işçi çalıştırma uygulamasına son verilmeli.
- 5 Her türlü çocuk işçi çalıştırılmasına son verilmeli.
- 6 İşe alım ve işe yerleştirmede ayrımcılığa son verilmeli.



Çevre

- 7 İş dünyası, çevre sorunlarına karşı ihtiyati yaklaşımları desteklemeli.
- 8 Çevresel sorumluluğu artıracak her türlü faaliyete ve oluşuma destek vermeli.
- 9 Çevre dostu teknolojilerin gelişmesini ve yaygınlaşmasını desteklemeli.



Yolsuzlukla Mücadele

- 10 İş dünyası, rüşvet ve haraç dahil her türlü yolsuzlukla savaşmalı.



United Nations
Global Compact

2015 yılında tüm Birleşmiş Milletler Üye Devletleri tarafından kabul edilen 2030 Sürdürülebilir Kalkınma Gündemi, şimdi ve gelecekte insanlar ve gezegen için barış ve refah için ortak bir plan sunuyor. Kalbinde, gelişmiş ve gelişmekte olan tüm ülkeler tarafından küresel bir ortaklık içinde acil eylem çağrısı olan 17 Sürdürülebilir Kalkınma Hedefi (SKH) bulunmaktadır. Yoksulluğu ve diğer yoksunlukları sona erdirmenin, iklim değişikliğiyle mücadele ederken ve okyanuslarımızı ve ormanlarımızı korumaya çalışırken, sağlığı ve eğitimi iyileştiren, eşitsizliği azaltan ve ekonomik büyümeyi teşvik eden stratejilerle el ele gitmesi gerektiğinin farkındalar.

Sürdürülebilir Kalkınma Hedefleri, ülkeler ve BM tarafından onlarca yıl süren çalışmalar üzerine inşa edildi.

- Haziran 1992'de Brezilya, Rio de Janeiro'daki Dünya Zirvesi'nde 178'den fazla ülke, insan yaşamını iyileştirmek ve çevreyi korumak amacıyla sürdürülebilir kalkınma için küresel bir ortaklık kurmak için kapsamlı bir eylem planı olan Gündem 21'i kabul etti.

- Üye Devletler, Eylül 2000'de New York'taki BM Genel Merkezi'nde yapılan Binyıl Zirvesi'nde oybirliğiyle Binyıl Bildirgesi'ni kabul ettiler. Zirve, 2015 yılına kadar aşırı yoksulluğu azaltmak için sekiz Binyıl Kalkınma Hedefi'nin (BKH) detaylandırılmasına yol açtı.

- 2002 yılında Güney Afrika'da düzenlenen Dünya Sürdürülebilir Kalkınma Zirvesi'nde kabul edilen Johannesburg Sürdürülebilir Kalkınma Deklarasyonu ve Uygulama Planı, küresel toplumun yoksulluğun ortadan kaldırılması ve çevre konusundaki taahhütlerini yeniden teyit etmiş ve çok taraflı ortaklıklara daha fazla vurgu yaparak Gündem 21 ve Binyıl Deklarasyonu üzerine inşa edilmiştir.

- Haziran 2012'de Brezilya'nın Rio de Janeiro kentinde düzenlenen Birleşmiş Milletler Sürdürülebilir Kalkınma Konferansı'nda (Rio+20) Üye Devletler, diğerlerinin yanı sıra, Binyıl Kalkınma Hedefleri üzerine inşa edilecek bir dizi SKH geliştirmek ve Sürdürülebilir Kalkınma üzerine BM Yüksek Düzeyli Siyasi Forumu kurmak üzere bir süreç başlatmaya karar verdikleri "İstedığımız Gelecek" sonuç belgesini kabul ettiler. Rio +20 sonucu ayrıca, kalkınma finansmanı, gelişmekte olan küçük ada devletleri ve daha pek çok konuda gelecekteki çalışma programları için yetkililer de dâhil olmak üzere, sürdürülebilir kalkınmanın uygulanmasına yönelik diğer önlemleri de içeriyordu.

- 2013 yılında, Genel Kurul, SKH'lere ilişkin bir teklif geliştirmek üzere 30 üyeli bir Açık Çalışma Grubu kurdu.

- Ocak 2015'te Genel Kurul, 2015 sonrası kalkınma gündemiyle ilgili müzakere sürecini başlattı. Süreç, Eylül 2015'te BM Sürdürülebilir Kalkınma Zirvesi'nde özünde 17 SKH'nin yer aldığı 2030 Sürdürülebilir Kalkınma Gündemi'nin kabul edilmesiyle doruğa ulaştı.

2015, birkaç büyük anlaşmanın kabul edilmesiyle birlikte, çok taraflılık ve uluslararası politika şekillendirme için bir dönüm noktası oldu:

- Afet Riskini Azaltma için Sendai Çerçevesi (Mart 2015)

- Kalkınma için Finansmana İlişkin Addis Ababa Eylem Gündemi (Temmuz 2015)

- Dünyamızı dönüştürmek: 17 SKH ile 2030 Sürdürülebilir Kalkınma Gündemi, Eylül 2015'te New York'ta düzenlenen BM Sürdürülebilir Kalkınma Zirvesi'nde kabul edildi.

- Paris İklim Değişikliği Anlaşması (Aralık 2015)

Şimdi, Sürdürülebilir Kalkınma üzerine yıllık Yüksek Düzeyli Siyasi Forum, SKH'lerin takibi ve gözden geçirilmesi için merkezi BM platformu olarak hizmet etmektedir.



1 Amaç 1: Mutlak Yoksulluk ve Açlığı Ortadan Kaldırmak



2 Amaç 2: Herkesin Temel Eğitim Almasını Sağlamak



3 Amaç 3: Kadınların Konumunu Güçlendirmek ve Toplumsal Cinsiyet Eşitliğini Geliştirmek



4 Amaç 4: Çocuk Ölümlerini Azaltmak



5 Amaç 5: Anne Sağlığını İyileştirmek



6 Amaç 6: HIV/AIDS, Sıtma ve Diğer Salgın Hastalıklarla Mücadele Etmek



7 Amaç 7: Çevresel Sürdürülebilirliği Sağlanmasını



8 Amaç 8: Kalkınma için Küresel Ortaklıklar Geliştirmek

GRI İçerik İndeksi

GRI Standardı	Bildirim	Sayfa Numarası
GRI 101: Temel 2016		
Genel Bildirimler		
GRI 102: Genel Bildirimler 2016	102-1 Kuruluşun adı	1
	102-2 Faaliyetler, markalar, ürünler ve hizmetler	6
	102-3 Genel merkezin yeri	7
	102-4 Operasyonların yeri	7
	102-5 Mülkiyet ve kanuni yapı	15
	102-6 Hizmet verilen pazarlar	6, 11
	102-7 Kuruluşun ölçeği	6, 15, 18
	102-8 Çalışanlar ve diğer işçiler hakkında bilgi	16 - 19
	102-9 Tedarik zinciri	10
	102-10 Kuruluş ve tedarik zinciriyle ilgili önemli değişiklikler	10
	102-11 İhtiyati ilke veya yaklaşım	4 - 5
	102-12 Dış girişimler	14
	102-13 Dernek üyelikleri	13 - 14
	102-14 Üst düzey yöneticinin açıklaması	2
	102-16 Değerler, ilkeler, standartlar ve davranış normları	4 - 5
	102-18 Yönetişim yapısı	12
	102-40 Paydaş gruplarının listesi	13 - 14
	102-42 Paydaşların belirlenmesi ve seçilmesi	13 - 14
	102-45 Konsolide finansal tablolarda yer alan işletmeler	1
	102-50 Raporlama dönemi	1
102-51 En son raporun tarihi	1	
102-52 Raporlama sıklığı	1	
102-53 Raporla ilgili sorular için irtibat noktası	33	
102-55 GRI içerik indeksi	31	
102-56 Dış denetim	1	
Önemli Konular		
GRI 302: Enerji 2016	302-1 Kuruluş içindeki enerji tüketimi	29
GRI 303: Su ve Atıksular 2018	303-3 Su tüketimi	29
GRI 306: Atıksular ve Atık 2016	306-2 Türüne ve bertaraf yöntemine göre atıklar	28
GRI 403: İş Sağlığı ve Güvenliği 2018	403-1 İş Sağlığı ve Güvenliği Yönetim Sistemi	20
	403-4 İş sağlığı ve güvenliği ile ilgili çalışanların katılımı, danışma ve iletişim	25
	403-5 Çalışanların iş sağlığı ve güvenliği eğitimi	16 - 17
	403-7 İş ilişkileri ile doğrudan bağlantılı olan iş sağlığı ve güvenliği etkilerinin önlenmesi ve azaltılması	25
	403-8 İş sağlığı ve güvenliği yönetim sistemi kapsamındaki çalışanlar	20
403-9 İşle ilgili yaralanmalar	26	
GRI 405: Çeşitlilik ve Fırsat Eşitliği 2016	405-1 Yönetim organlarının ve çalışanların çeşitliliği	18-19

2022 Takvimi

Ocak

P	P	S	Ç	P	C	C
						1
2	3	4	5	6	7	8
9	10	11	12	13	14	15
16	17	18	19	20	21	22
23	24	25	26	27	28	29
30	31					

Şubat

P	P	S	Ç	P	C	C
		1	2	3	4	5
6	7	8	9	10	11	12
13	14	15	16	17	18	19
20	21	22	23	24	25	26
27	28					

Mart

P	P	S	Ç	P	C	C
		1	2	3	4	5
6	7	8	9	10	11	12
13	14	15	16	17	18	19
20	21	22	23	24	25	26
27	28	29	30	31		

Nisan

P	P	S	Ç	P	C	C
					1	2
3	4	5	6	7	8	9
10	11	12	13	14	15	16
17	18	19	20	21	22	23
24	25	26	27	28	29	30

Mayıs

P	P	S	Ç	P	C	C
1	2	3	4	5	6	7
8	9	10	11	12	13	14
15	16	17	18	19	20	21
22	23	24	25	26	27	28
29	30	31				

Haziran

P	P	S	Ç	P	C	C
				1	2	3
4	5	6	7	8	9	10
11	12	13	14	15	16	17
18	19	20	21	22	23	24
25	26	27	28	29	30	

Temmuz

P	P	S	Ç	P	C	C
					1	2
3	4	5	6	7	8	9
10	11	12	13	14	15	16
17	18	19	20	21	22	23
24	25	26	27	28	29	30
31						

Ağustos

P	P	S	Ç	P	C	C
				1	2	3
4	5	6	7	8	9	10
11	12	13	14	15	16	17
18	19	20	21	22	23	24
25	26	27	28	29	30	31

Eylül

P	P	S	Ç	P	C	C
					1	2
3	4	5	6	7	8	9
10	11	12	13	14	15	16
17	18	19	20	21	22	23
24	25	26	27	28	29	30

Ekim

P	P	S	Ç	P	C	C
						1
2	3	4	5	6	7	8
9	10	11	12	13	14	15
16	17	18	19	20	21	22
23	24	25	26	27	28	29
30	31					

Kasım

P	P	S	Ç	P	C	C
				1	2	3
4	5	6	7	8	9	10
11	12	13	14	15	16	17
18	19	20	21	22	23	24
25	26	27	28	29	30	

Aralık

P	P	S	Ç	P	C	C
					1	2
3	4	5	6	7	8	9
10	11	12	13	14	15	16
17	18	19	20	21	22	23
24	25	26	27	28	29	30
31						

2022 YILI RESMİ TATİL GÜNLERİ

TARİH	TATİL GÜNÜ
1 OCAK	YILBAŞI
23 NİSAN	ULUSAL EGEMENLİK VE ÇOCUK BAYRAMI
1 MAYIS	EMEK VE DAYANIŞMA GÜNÜ
1-4 MAYIS	RAMAZAN BAYRAMI
19 MAYIS	ATATÜRK'Ü ANMA GENÇLİK VE SPOR BAYRAMI
8-12 TEMMUZ	KURBAN BAYRAMI
15 TEMMUZ	DEMOKRASİ VE MİLLİ BİRLİK GÜNÜ
30 AĞUSTOS	ZAFER BAYRAMI
28-29 EKİM	CUMHURİYET BAYRAMI

İletişim Bilgileri

2021 İlerleme Bildirimi ile ilgili soru, görüş veya önerilerinizi bize iletebilirsiniz.



İnanç Erdoğan

Genel Müdür

Tel: +90 (216) 307 74 01

Fax: +90 (216) 307 74 04

inancerdogan@an-el.com.tr

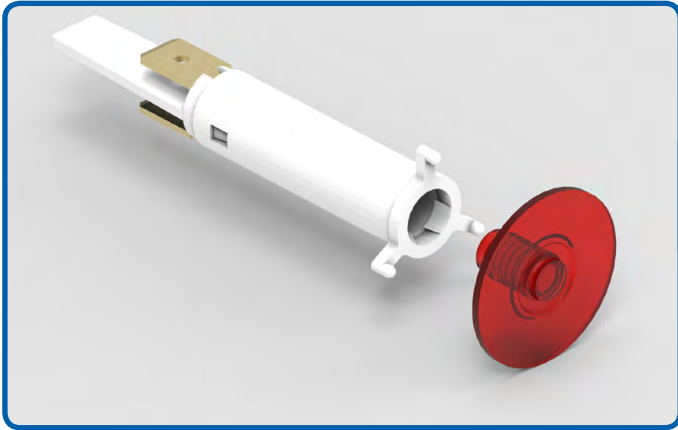


Rapor UZD Çevre ve İş Güvenliği Danışmanlık Ltd. Şti.'nin desteği ve Tüm Birimlerimizin katılımı ile hazırlanmıştır. UZD Çevre ve İş Güvenliği Danışmanlık Ltd. Şti. GRI topluluğunun üyesidir.
www.uzd.com.tr

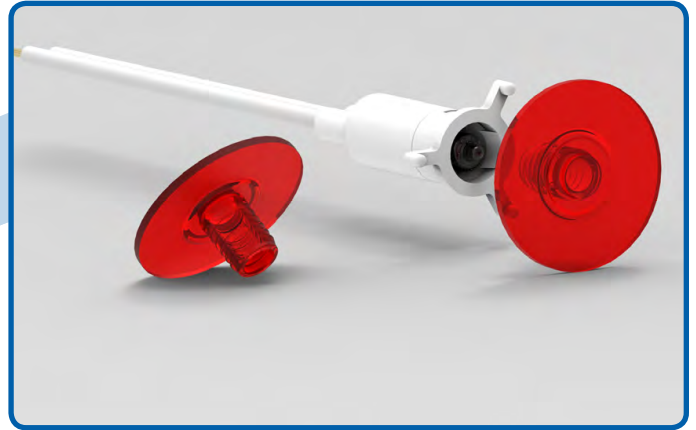
Yeni ürünler

50th
Anniversary

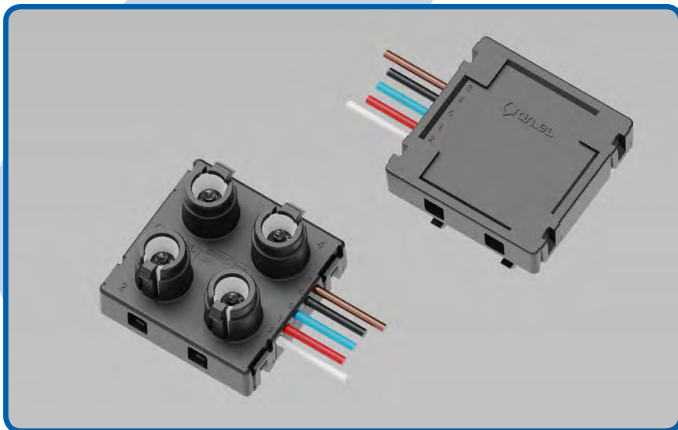
 an.eL



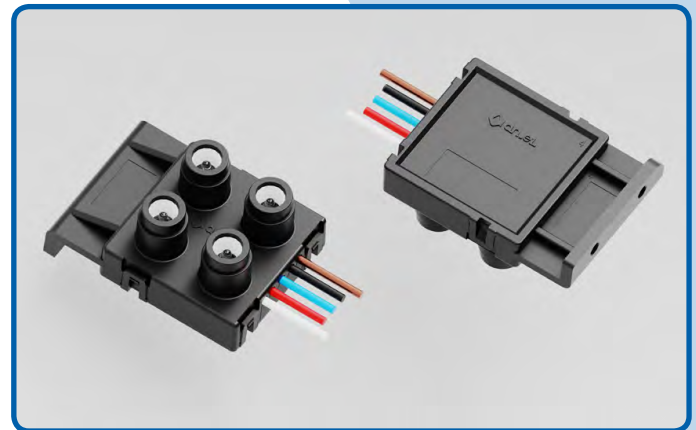
S 11



S 11



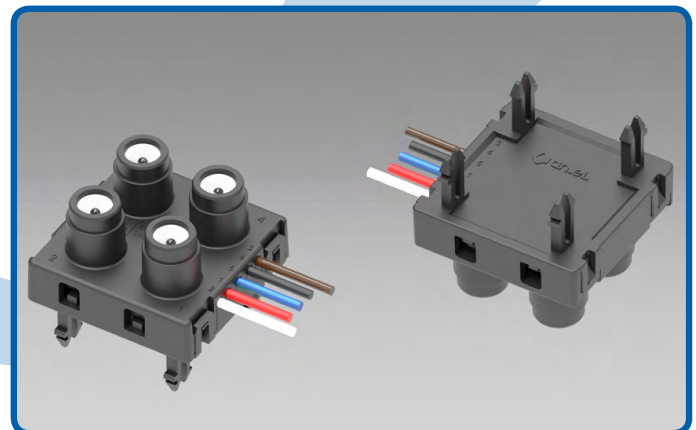
S 46



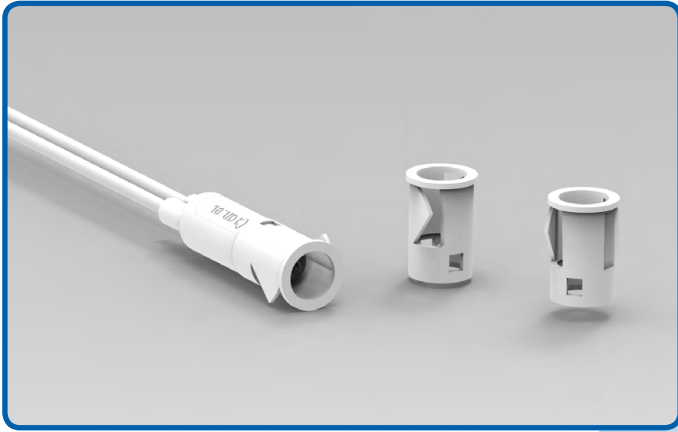
S 46



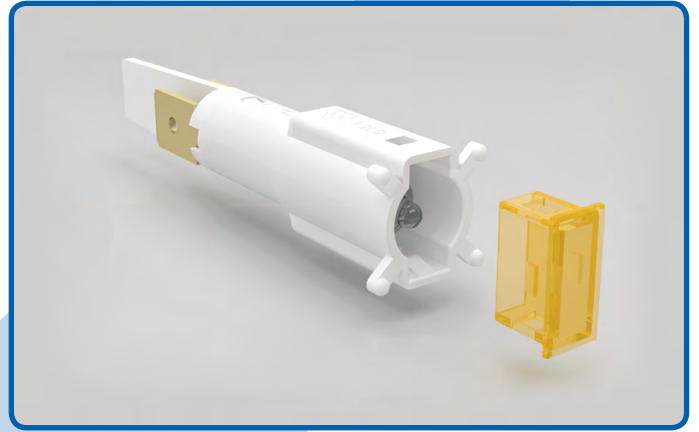
S 46



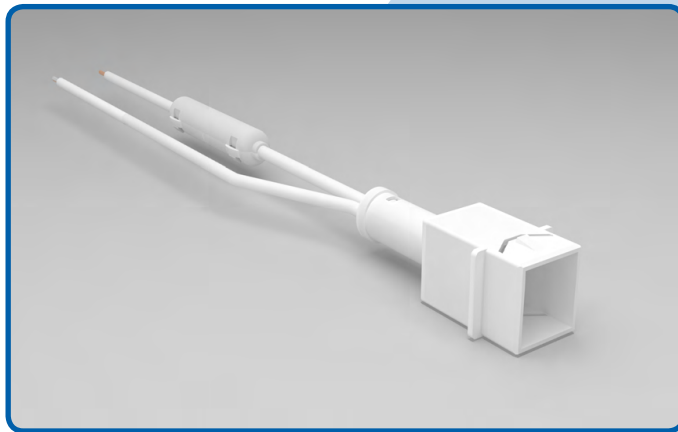
S 46



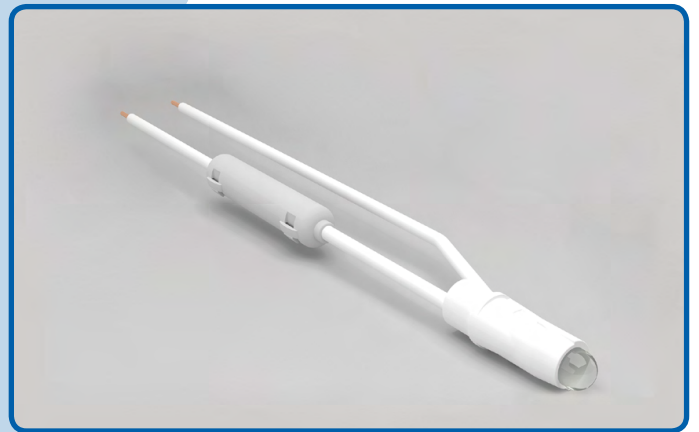
S 09



S 75



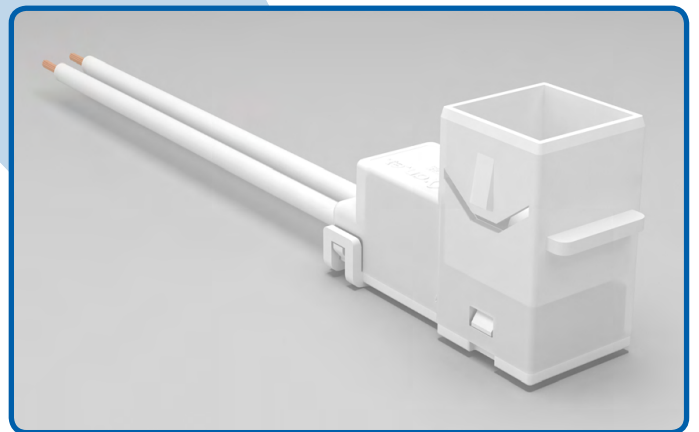
S 77



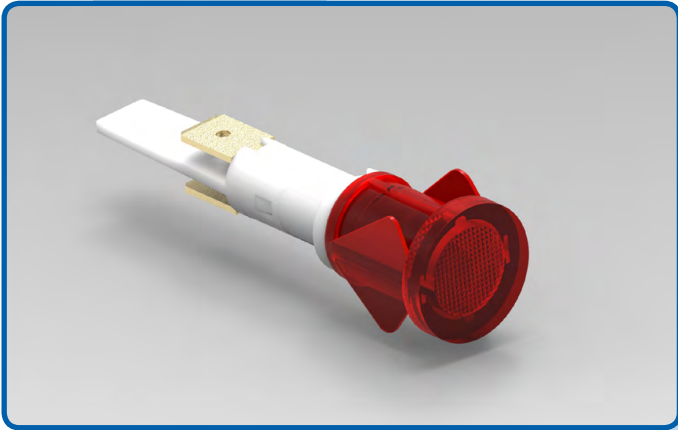
S 78



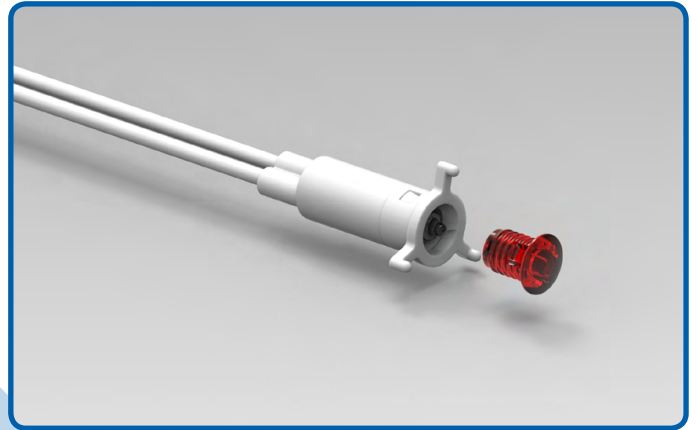
S 79



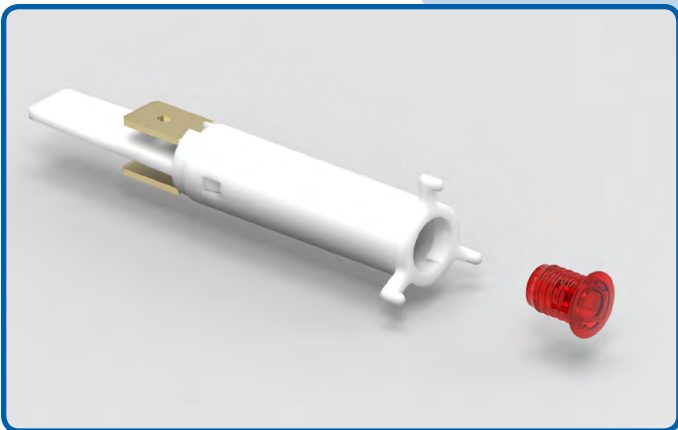
S 83



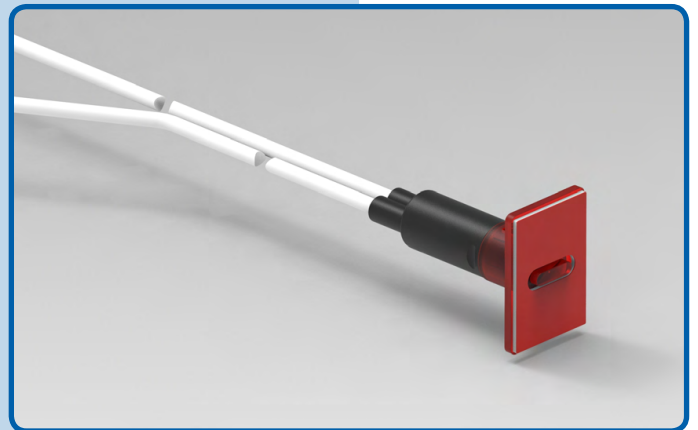
S 91



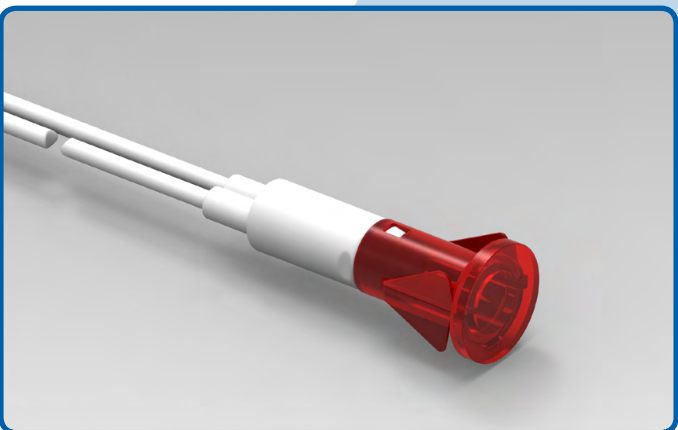
S 92



S 92



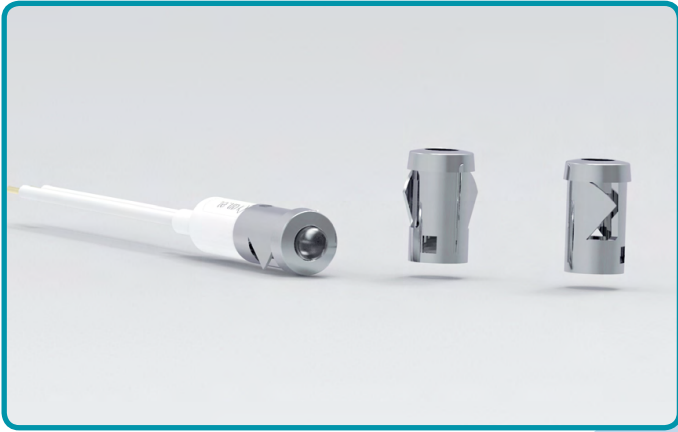
S 93



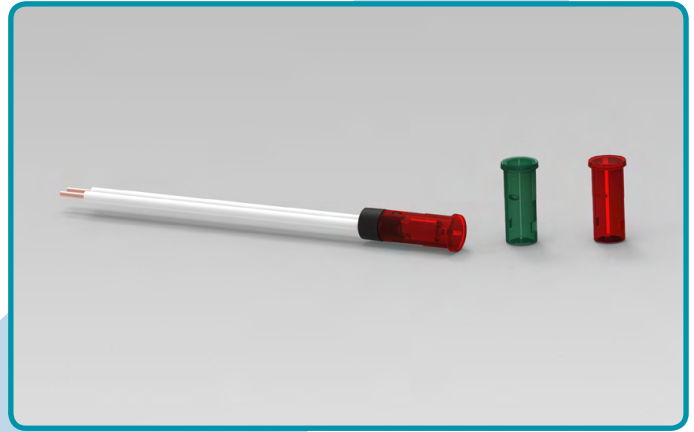
S 94



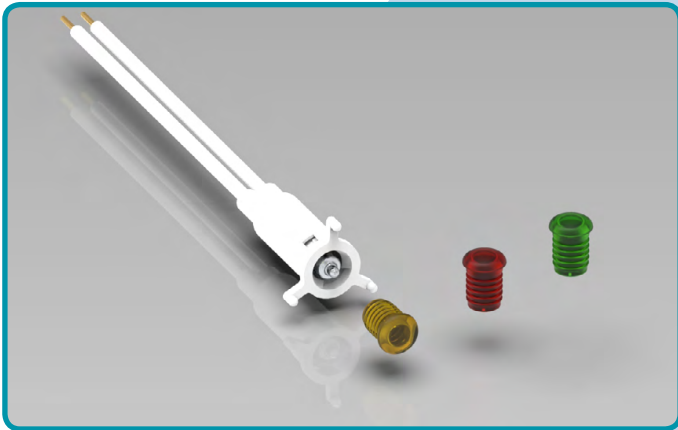
S 94



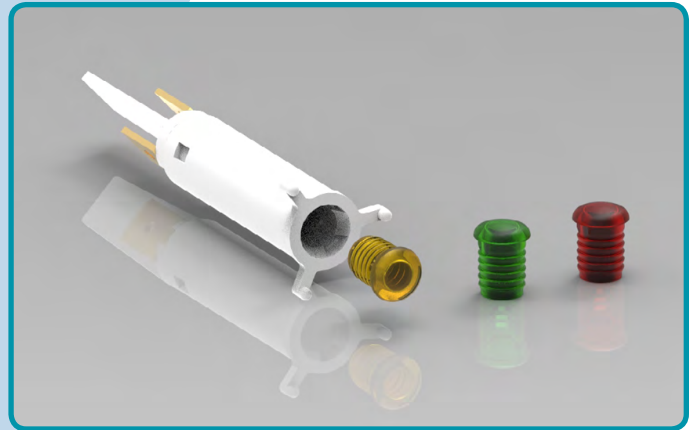
S 95



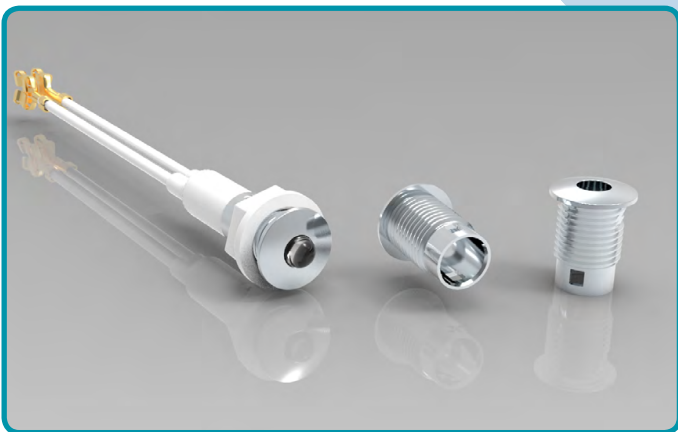
S 96



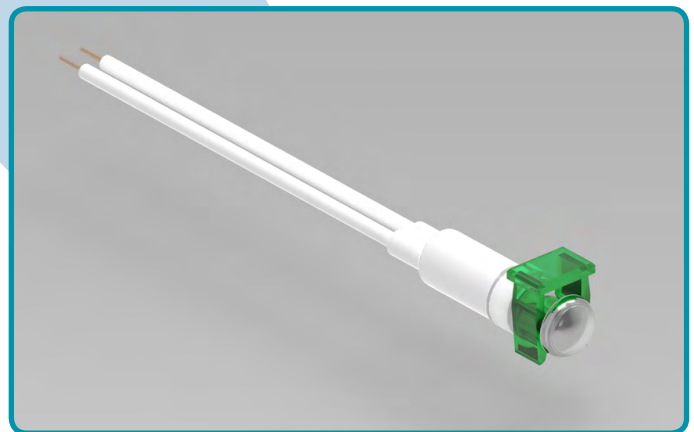
S 97



S 97



S 98



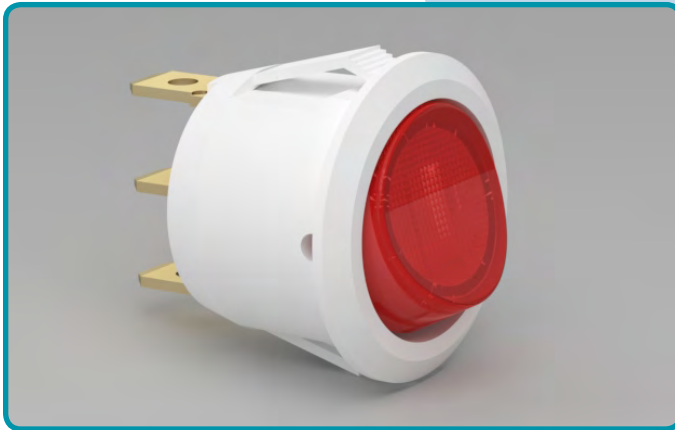
S 99



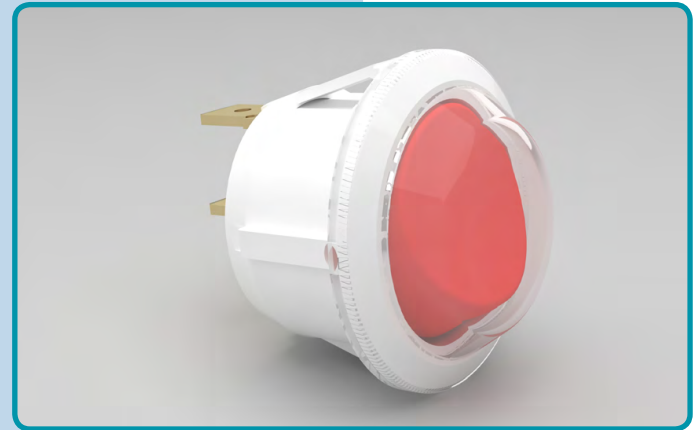
RK 01



RK 14



RK 14



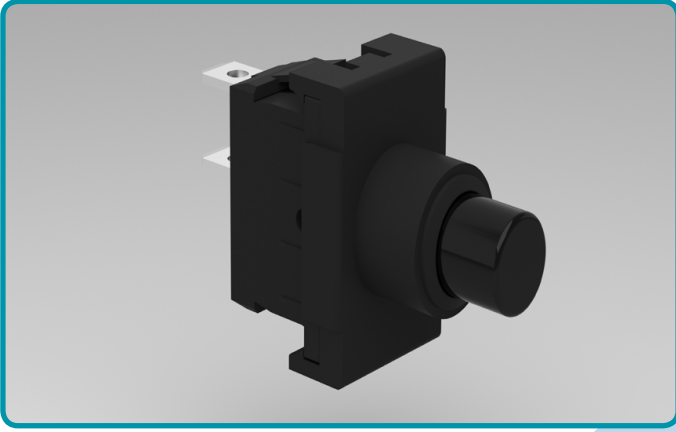
RK 14



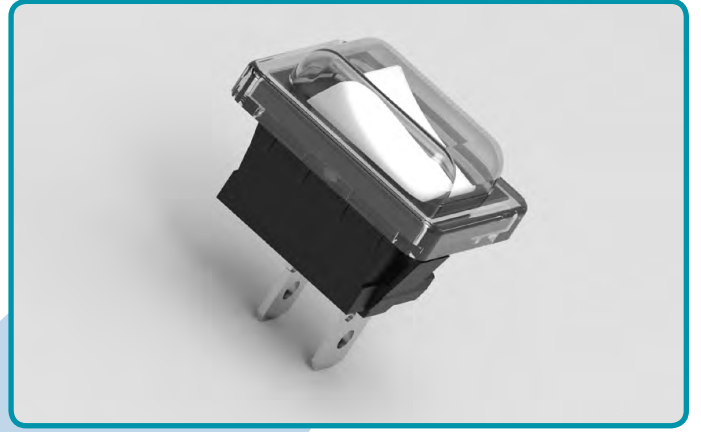
RK 15



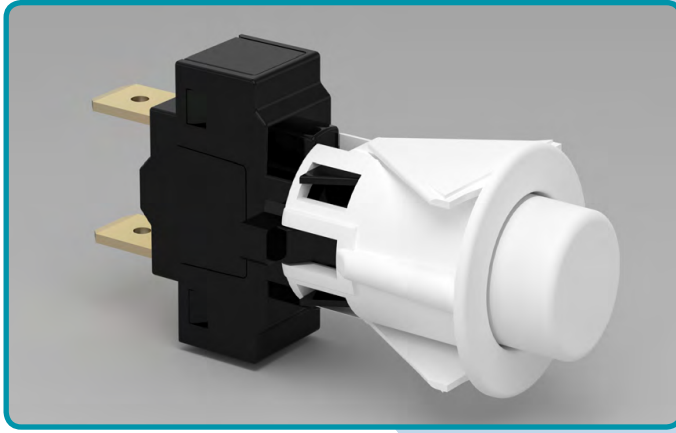
RK 15



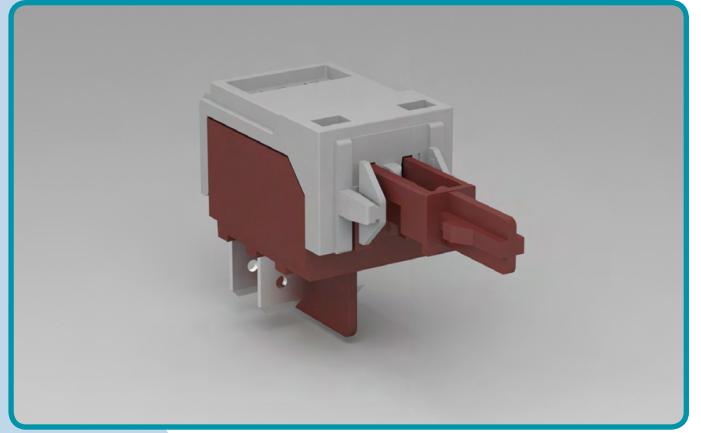
RK 21



RK 25



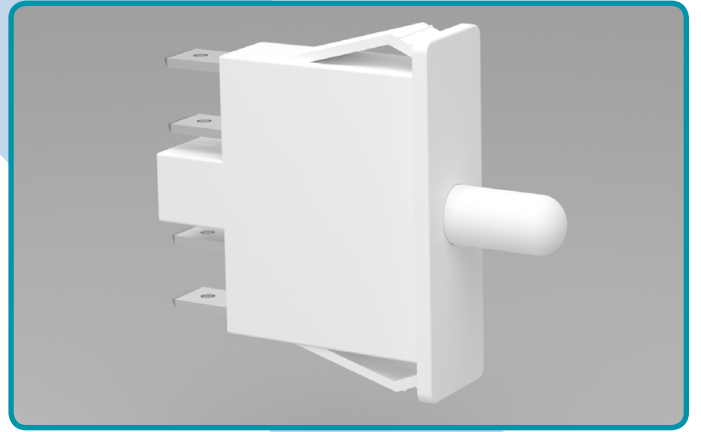
RK 26



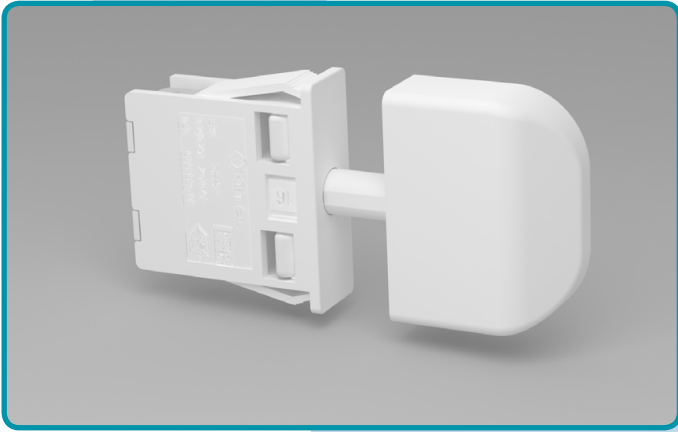
RK 27



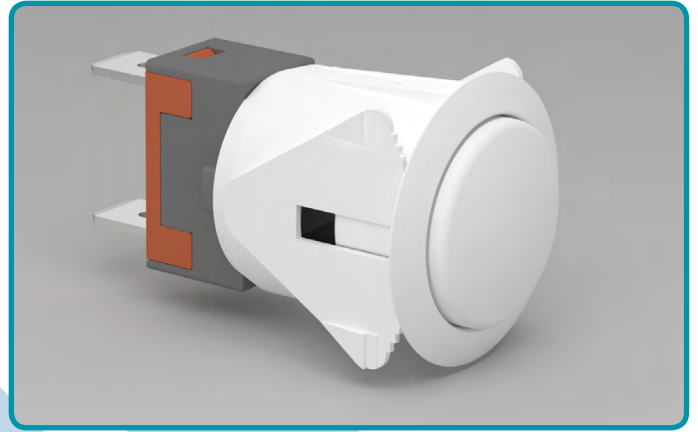
RK 28



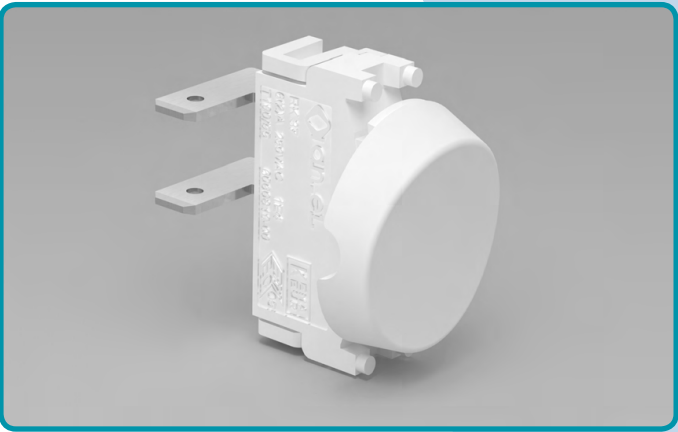
RK 29



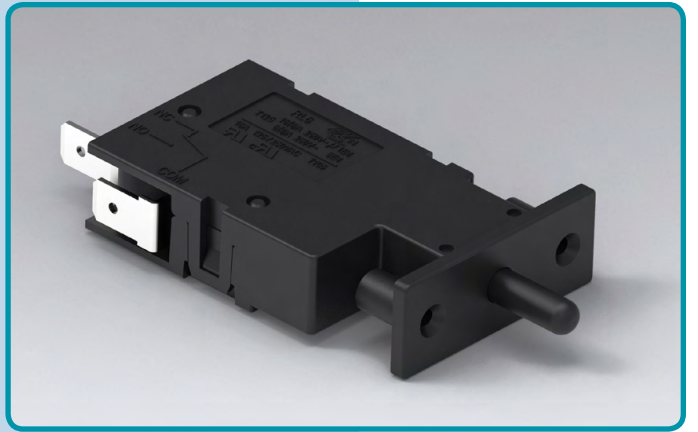
RK 35



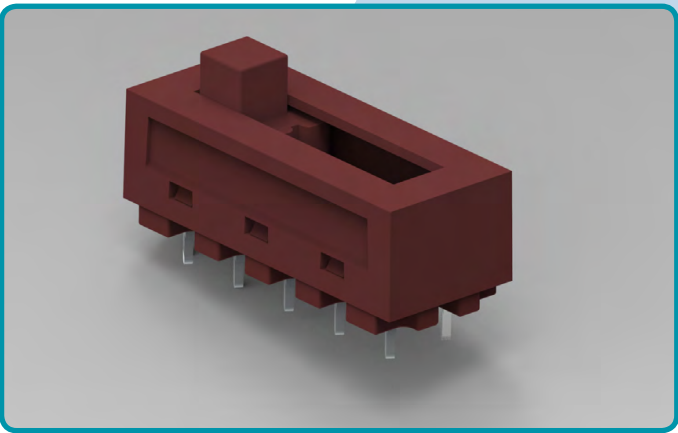
RK 36



RK 37

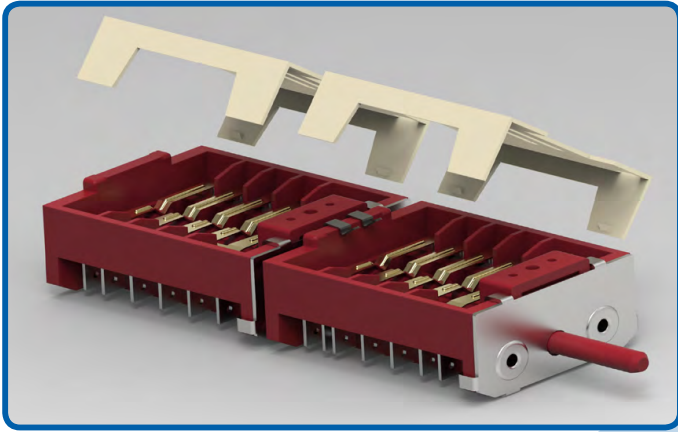


RK 38

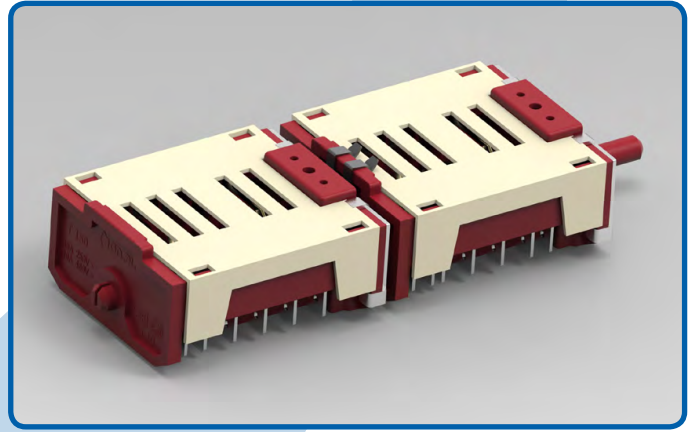


Slide

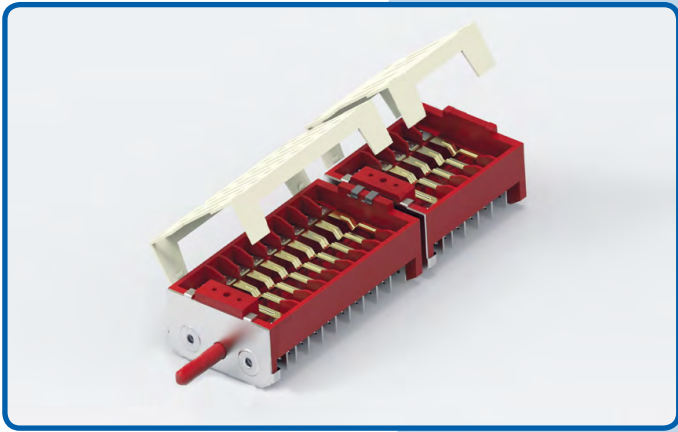




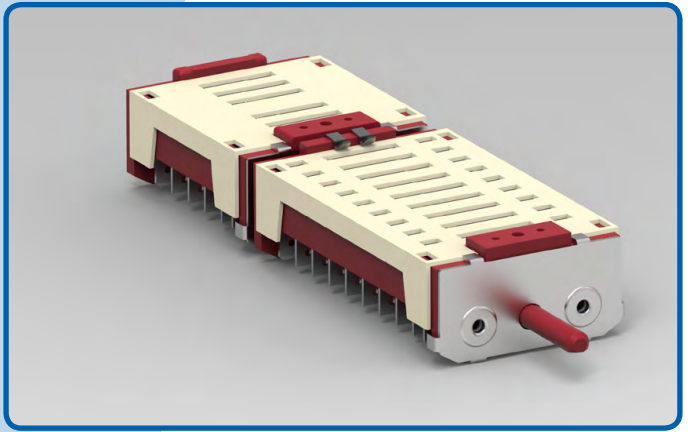
Coupled 5+5



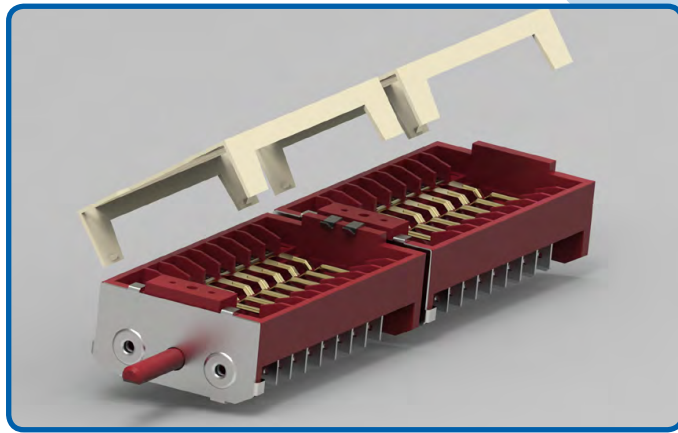
Coupled 5+5



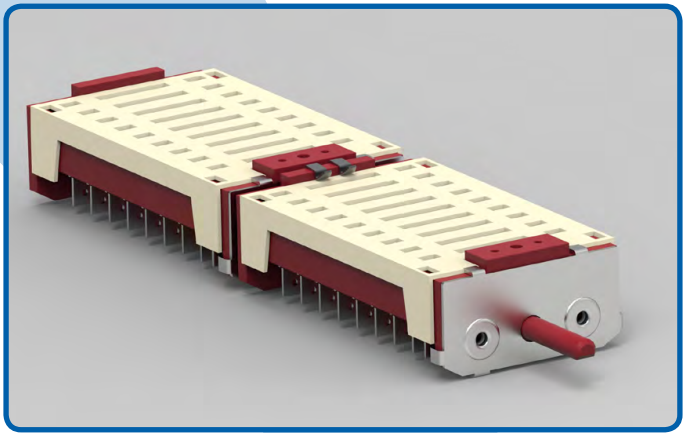
Coupled 9+5



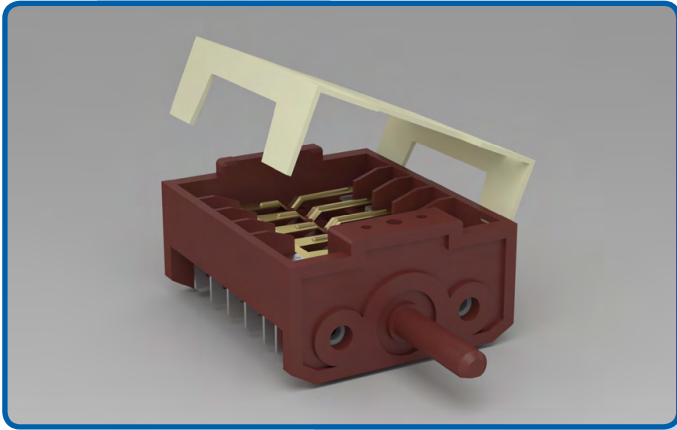
Coupled 9+5



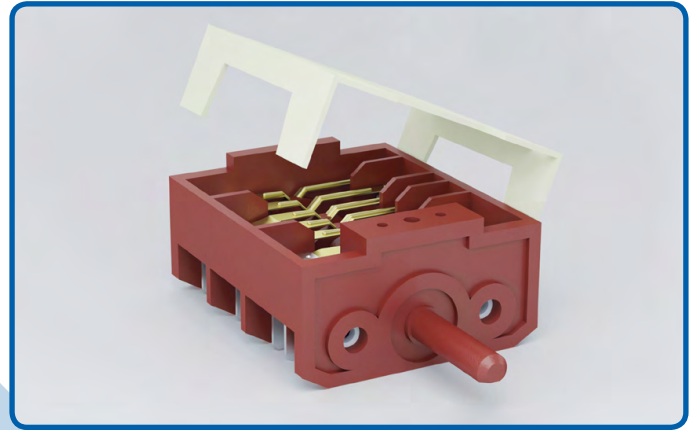
Coupled 9+9



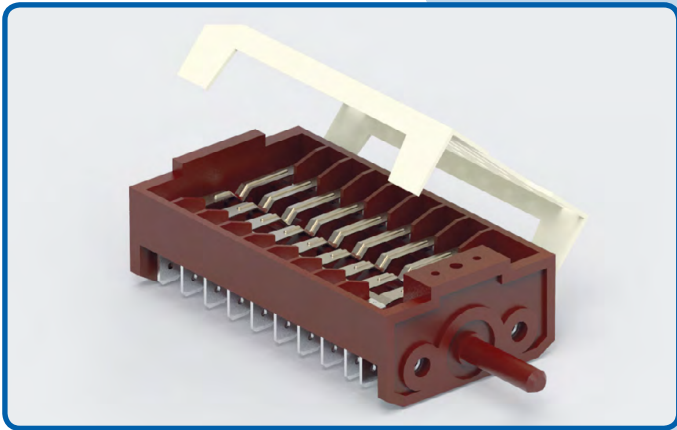
Coupled 9+9



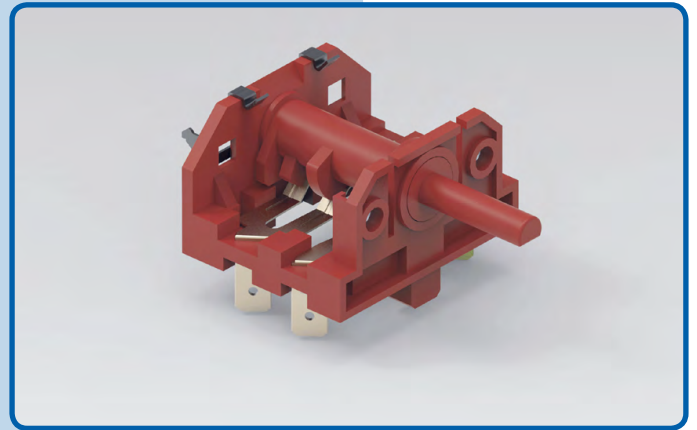
I 05



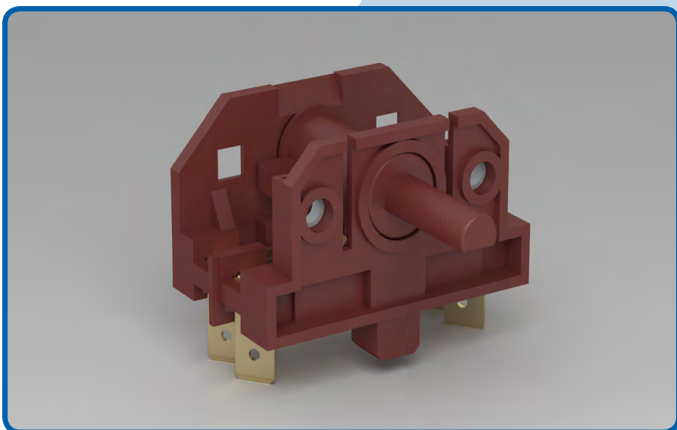
I 10



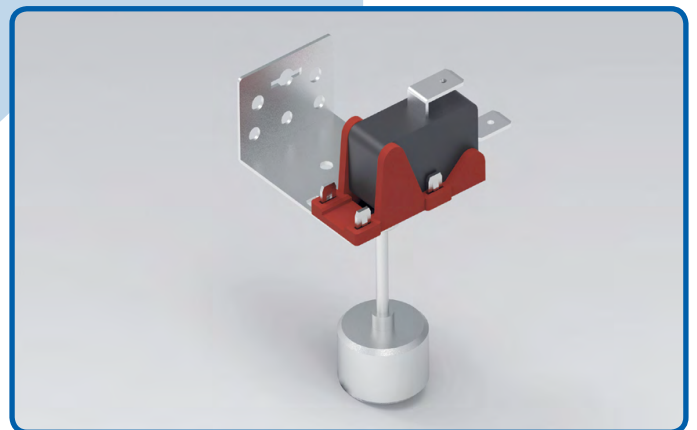
I 20



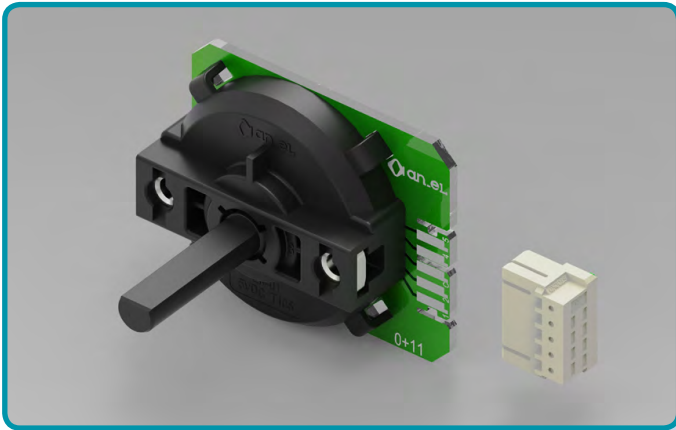
RT D01



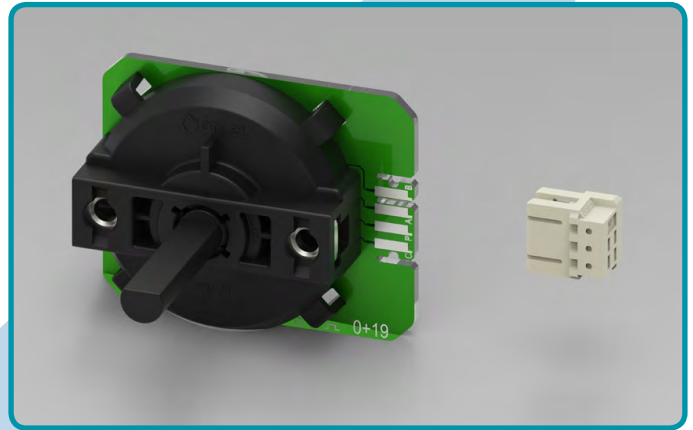
RT C01



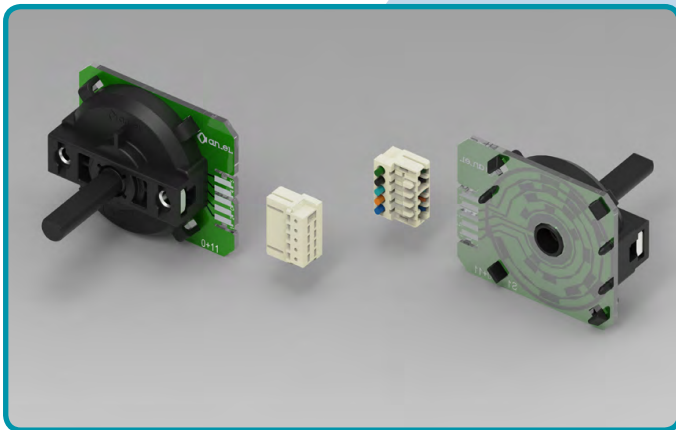
SF 5



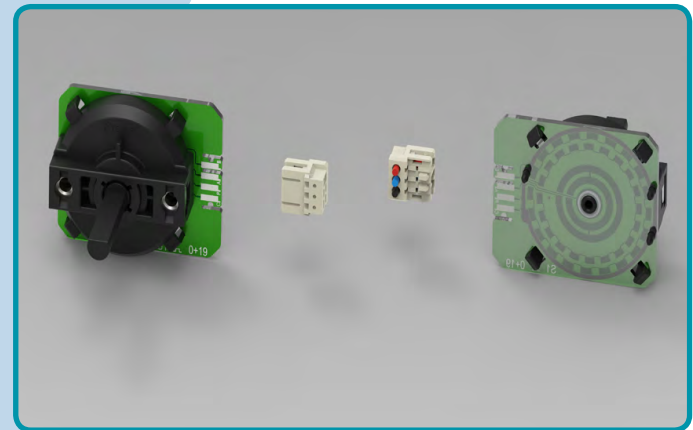
4 Bit



Square Wave



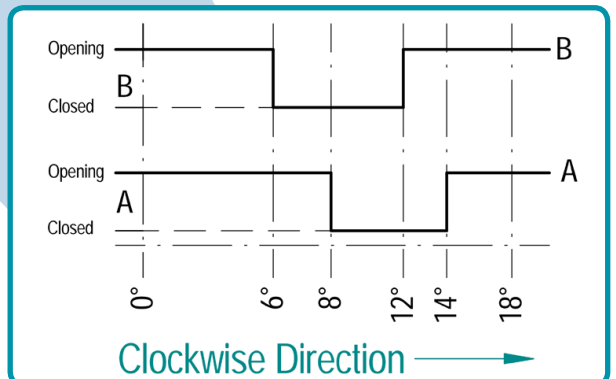
4 Bit



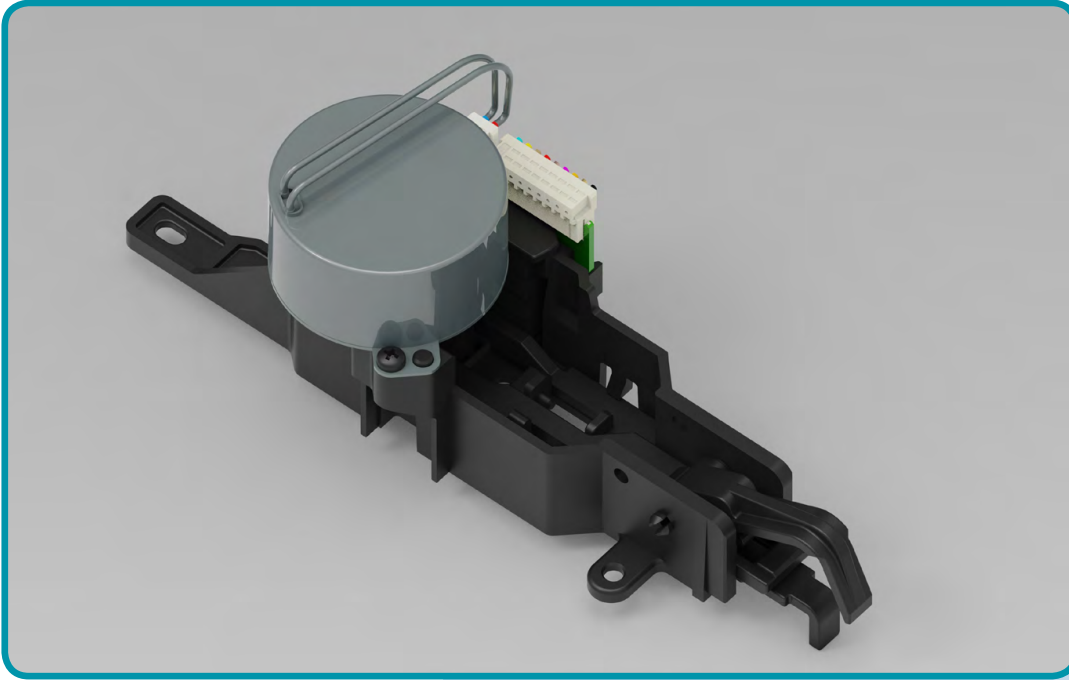
Square Wave

0+6 Poz.		0+8 Poz.		0+10 Poz.	

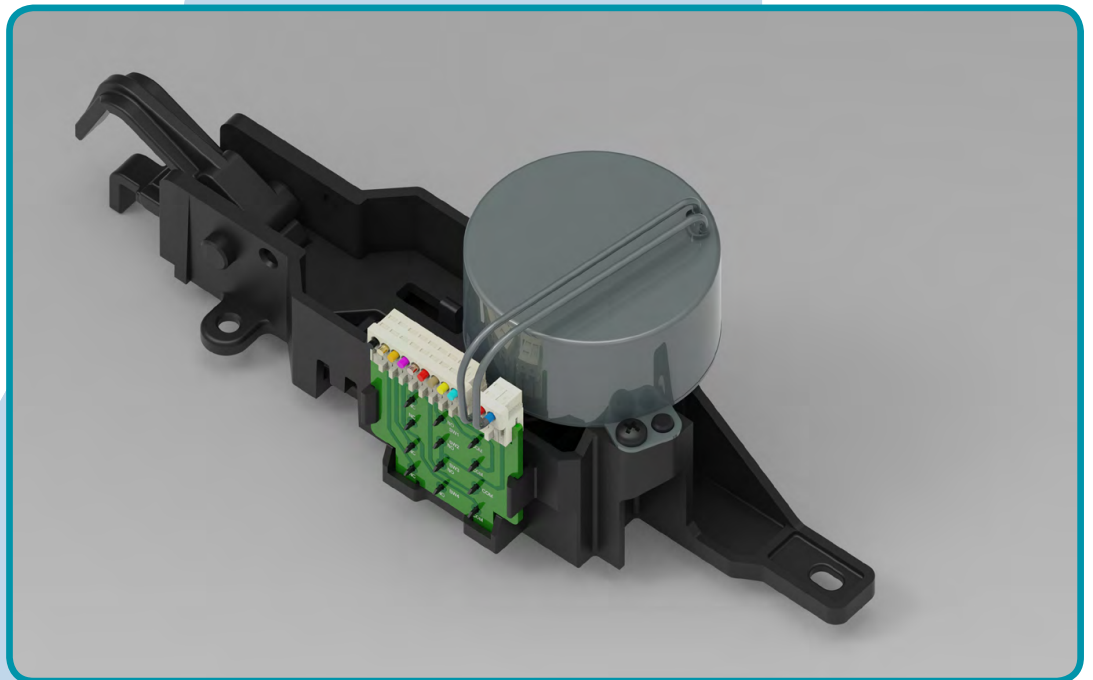
4 Bit



Square Wave



Pyro-1



Pyro-2



Gerçekleştirme:
An-El Anahtar ve Elektrikli Ev Aletleri Sanayi A. Ş.
20.05.2022

Dizayn grafik kompozisyon:
Matteo Turturro / www.turturro.eu

Fotoğraflar:
Irfan Hardal / FreePik / Shutterstock





AN-EL Anahtar ve Elektrikli Ev Aletleri Sanayi A.Ş.

Velibaba Mah. Ankara Cad. No: 188 Dolayoba Pendik, 34896 İstanbul - Türkiye

Tel: +90 (216) 307 74 01 pbx - Fax: +90 (216) 307 74 04

info@an-el.com.tr • www.an-el.com.tr

